

# Cynnwys

|  |    |
|--|----|
| Rhaglen  | 2  |
| 4. Cofnodion y cyfarfod diwethaf                       | 6  |
| 5. Adroddiad Blynnyddol CCartrefi Cymunedol Gwynedd    | 9  |
| 6. Briff Ymchwiliad Craffu Digartrefedd                | 28 |
| 7. Adroddiad Hylendid Bwyd                             | 30 |
| 8. Adolygiad Parcio                                    | 35 |
| 9. Adroddiad Cynnydd Ymchwiliad Craffu Balchder Bangor | 50 |
| Atodiad 1  | 54 |
| 10. Blaenraglen Waith 2014 - 2015                      | 64 |



**Gwasanaeth Democraidd**  
**Democratic Service**  
Swyddfa'r Cyngor  
CAERNARFON  
Gwynedd  
LL55 1SH

Cyfarfod / Meeting

**PWYLLGOR CRAFFU CYMUNEDAU**  
**COMMUNITIES SCRUTINY COMMITTEE**

Dyddiad ac Amser / Date and Time

**10:00am, DYDD MERCHER, HYDREFF 1af, 2014**

**10.00am, WEDNESDAY, 1st OCTOBER, 2014**

Lleoliad / Location

**SIAMBR HYWEL DDA**  
**SWYDDFEYDD Y CYNGOR / COUNCIL OFFICES**  
**CAERNARFON**

Pwynt Cyswllt / Contact Point

**Lowri Haf Evans (01286 679 878)**

[lowrihafevans@gwynedd.gov.uk](mailto:lowrihafevans@gwynedd.gov.uk)

Dosbarthwyd / Distributed 24-9-2014

**Aelodaeth/Membership (18)**

**Plaid Cymru (8)**

Y Cynghorwyr/Councillors

|                       |               |                 |
|-----------------------|---------------|-----------------|
| Craig ap Iago         | Annwen Hughes | Dilwyn Morgan   |
| Linda Morgan          | Tudor Owen    | Caerwyn Roberts |
| Mandy Williams-Davies | Eurig Wyn     |                 |

**Annibynnol/Independent (4)**

Y Cynghorwyr / Councillors

|               |                  |                |              |
|---------------|------------------|----------------|--------------|
| Eric M. Jones | Nigel Pickavance | Angela Russell | Mike Stevens |
|---------------|------------------|----------------|--------------|

**Llais Gwynedd (3)**

Y Cynghorwyr/Councillors

|                      |                   |                  |
|----------------------|-------------------|------------------|
| Llywarch Bowen Jones | Gruffydd Williams | Robert J. Wright |
|----------------------|-------------------|------------------|

**Llafur/Labour (1)**

Y Cynghorydd/Councillor

Gwynfor Edwards

**Democratiaid Rhyddfrydol / Liberal Democrats (1)**

Y Cynghorydd/Councillor

Stephen Churchman

**Aelod Unigol / Individual Member (1)**

Louise Hughes

**Aelodau Ex-officio / Ex-officio Members**

Cadeirydd ac Is-Gadeirydd y Cyngor  
Chairman and Vice-Chairman of the Council

## **RHAGLEN**

### **1. CROESO AC YMDDIHEURIADAU**

Derbyn unrhyw ymddiheuriadau am absenoldeb.

### **2. DATGAN BUDDIANT PERSONOL**

Derbyn unrhyw ddatganiad o fuddiant personol.

### **3. MATERION BRYS**

Nodi unrhyw eitemau sy'n fater brys ym marn y Cadeirydd fel y gellir eu hystyried.

### **4. COFNODION**

Bydd y Cadeirydd yn cynnig y dylid arwyddo cofnodion y cyfarfod diwethaf o'r Pwyllgor hwn, a gynhaliwyd ar 4 Gorffennaf, 2014, fel rhai cywir (copi yma – papur **gwyn**)

### **5. CARTREFI CYMUNEDOL GWYNEDD**

Ystyried Adroddiad Blynyddol, (2013 -14), Cartrefi Cymunedol Gwynedd, (copi yma papur **melyn**)

### **6. BRIFF YMCHWILIAD CRAFFU DIGARTREFEDD Aelod Cabinet: Cyngorydd John Wyn Williams**

Ystyried crynodeb sgopio ar gyfer ymchwiliad craffu (copi yma – papur **lelog**)

### **7. ARCHWILIAD MANWL YR ASIANTAETH SAFONAU BWYD AR DREFNIADAU CYNGOR GWYNEDD AR GYFER GORFODI DEDDF DIOGELWCH BWYD 1990: 6 a 7 MAWRTH 2014. Aelod Cabinet: Cyngorydd John Wyn Williams**

Ystyried adroddiad Pennaeth Rheoleiddio ar gynllun gweithredu mewn ymateb i Arolwg Asiantaeth Safonau Bwyd (copi yma – papur **pinc**)

**8. Y GYFUNDREFN PARCIO YNG NGWYNEDD**  
**Aelod Cabinet: Cyngorydd W Gareth Roberts**

Ystyried adroddiad terfynnol yr Aelod Cabinet.

(copi yma, papur **llwyd**)

**9. YMCHWILIAD CRAFFU BALCHDER BANGOR**  
**Aelod Cabinet: Cyngorydd W Gareth Roberts**

Derbyn adroddiad cynnydd gan yr Aelod Cabinet

(copi yma, papur **gwyrdd**)

**10. BLAEN RAGLEN WAITH DRAFFT CRAFFU 2014 – 2015**

Cyflwyno'r fersiwn ddiweddaraf o'r rhaglen waith

(copi yma – papur **glas**)

---

**PWYLLGOR CRAFFU CYMUNEDAU 04.07.2014**


---

**YN BRESENNOL** - Y Cyngorydd Angela Russell (Cadeirydd)  
Y Cyngorydd Mandy Williams-Davies, (Is-gadeirydd).

Y Cyngorwyr:- Cyngorydd Annwen Hughes, Eric M. Jones, Dilwyn Morgan, Linda Morgan, Tudor Owen, Nigel Pickavance, Gruffydd Williams, Robert J. Wright ac Eurig Wyn

**SWYDDOGION:** Arwel Ellis Jones (Uwch Rheolwr Gwasanaeth Comisiynu Corfforaethol), Lowri Haf Evans (Swyddog Cefnogi Aelodau a Chraffu)

**HEFYD YN BRESENNOL:**

- i) Mewn perthynas ag eitem 5 ar y rhaglen -- Y Cyngorydd John Wyn Williams – Aelod Cabinet Cynllunio, Aled Davies (Pennaeth Rheoleiddio) a John Reynolds (Uwch Reolwr Gwarchod y Cyhoedd
- ii) Mewn perthynas ag eitem 6 ar y rhaglen - Aled Davies (Pennaeth Rheoleiddio), Bethan Rowlands (Rheolwr Cludiant Integredig)

**YMDDIHEURIADAU:** Cyngorydd Stephen Churchman, Caerwyn Roberts a Gethin Glyn Williams,

**1. DATGAN BUDDIANT PERSONOL**

Ni dderbyniwyd datganiad o fuddiant personol.

**2. COFNODION**

Derbyniwyd cofnodion y cyfarfod diwethaf a gynhaliwyd ar 13 Mai, 2014 fel cofnod cywir o'r cyfarfod.

**3. ARCHWILIAD MANWL YR ASIANTAETH SAFONAU BWYD AR DREFNIADAU CYNGOR GWYNEDD AR GYFER GORFODI DEDDF DIOGELWCH BWYD 1990: 6 A 7 MAWRTH 2014**

- (a) Cyflwynwyd adroddiad gan yr Aelod Cabinet Cynllunio yn nodi canfyddiadau'r archwiliad.. Cydnabuwyd nad oedd yr adroddiad yn un braf i'w ddarllen gan y darganfuwyd nifer o achosion difrifol o ddiffyg cydymffurfiaeth. Pwysleisiwyd mai archwiliad ar drefniadau mewnol y Cyngor yn unig oedd dan sylw ac nid busnesau unigol.
- (b) Cafwyd gwybodaeth ychwanegol gan Uwch Reolwr Gwarchod y Cyhoedd yn nodi bod yr Adran wedi ymateb ar fyrder i'r archwiliad gyda chynllun gweithredu eisoes wedi ei gwblhau ac yn weithredol erbyn y laf o Orffennaf 2014. Eglurwyd bod gwendidau yn systemau presennol y Cyngor e.e., ffurflenni angen eu diweddarau, systemau angen eu moderneiddio ac er bod adnoddau ychwanegol wedi eu rhoi i'r adran ni chafodd hyn yr effaith a ddymunwyd. Cydnabuwyd gan y Pennaeth Rheoleiddio bod targedau rhifol yn cael eu cyflawni, ond bid y dulliau gweithredu a threfniadau rheolaethol yn gadael y Gwasanaeth i lawr.
- (c) Mynegodd Pennaeth y Gwasanaeth bod y sefyllfa yn un sydd yn cael ei chymryd o ddifrif a bod rhaid rhoi sylw i drefniadau rheolaethol a phrosesau. Er bod nifer o argymhellion adroddiad 2011 wedi eu gweithredu cytunwyd efallai bod gormod o bwyslais yn cael ei roi ar dargedau rhifol ac nid ar sicrhau trefniadau cadarn.
- (ch) Yn y drafodaeth ystyriwyd y materion canlynol.
  - i. Nodwyd bod brosesau wedi methu a rhaid i'r Gwasanaeth gael prosesau cywir a chadarn yn eu lle. Rhai gweithdrefnau wedi bod yn eu lle ers 2007 ond heb eu diweddarau.

Cadarnhaodd y Cyngorydd John Wyn Williams fod Archwiliad mewnol yn ymateb i gais gan y Panel Cyflawni (Cynladwyedd ac Amgylchedd) i archwilio i'r diffygion yn yr elfen yma o waith y Gwasanaeth. Mynegwyd hyder yn staff llinell flaen y Gwasanaeth, ond nid i brosesau gwaith, trefniadau rheoli ac elfennau technegol.

- ii. Cydnabuwyd bod yr Adran wedi synnu bod cynifer o faterion yn ymddangos yn annigonol wedi cyfnod byr o archwilio'r ddau bwnc. Cadarnhaodd y Pennaeth A'r Aelod Cabinet eu bod yn ystyried gwahodd awdit llawn o'r Gwasanaeth yn ehangach i geisio sicrwydd nad oes gwendidau tebyg mewn rhannau eraill.
- iii. Mynegwyd pryder bod economi'r Sir yn ddibynnol ar dwristiaeth a bod canlyniadau'r archwiliad yma yn debygol iawn o godi pryderon o ran hylendid bwyd. Er mai methiant y trefniadau mewnol sydd yn gyfrifol am ganlyniadau gwael yr archwiliad gallai gael effaith negyddol ar drigolion ac ymwelwyr i'r Sir. Rhaid sicrhau bod cyfathrebu clir gyda'r wasg cyn rhyddhau ymatebion ffurfiol y Cyngor.
- iv. Nodwyd bod angen cael rhaglen glir a chadarn gyda dyddiadau penodol i fodloni'r Asiantaeth Safonau Bwyd (ASB) bod gweithrediad pendant yn cael ei wneud. Nid oes disgwyliad i'r Cyngor Dderbyn ymateb gan yr ASB o gynnwys y cynllun gweithredu ond roedd trafodaeth barhaus gyda hwy ynglŷn â phriodoldeb ymateb y Cyngor. Rhaid sicrhau bod y cynllun gweithredu yn cyfateb i anghenion yr ASB.

Eglurodd Uwch Reolwr Gwarchod y Cyhoedd, sydd yn arwain ar y rhaglen waith, bod y gofynion sydd yn codi o'r archwiliad yn benodol iawn ac maent yn ofynion syml sydd ddim yn agored i drafodaeth. Adroddwyd bod Grŵp Tasg a Gorffen wedi ei sefydlu i gydlynu'r gwaith a phenodiadau dros dro wedi eu gwneud i ymateb i'r sefyllfa o ran cynnal gwasanaethau llinell flaen tra mae adnoddau yn cael eu cyfeirio at ymateb i ganfyddiadau'r archwiliad. Rhaid newid y gweithdrefnau yn gyflym. Yr uned yn ymwybodol o'r hyn sydd angen ei wella, felly pwysig peidio oedi.

- v. Nodwyd na fydd cais yn cael ei wneud am adnoddau ychwanegol i wella'r sefyllfa. Ni ddylid gweld effaith ar y gwaith o ddydd i ddydd, ond rhagwelir rhai materion yn llithro wrth i gyfrifoldebau a swyddogaethau rheolwyr a swyddogion newid i ymateb i argymhellion yr ASB.  
Nodwyd bod nifer o welliannau eisoes wedi eu rhoi ar waith a bod gwaith yn mynd rhagddo i gyflawni'r holl welliannau erbyn y dyddiad targed.

**PENDERFYNWYD MYNEGI SIOM GWIRIONEDDOL Y PWYLLGOR GYDA'R ADRODDIAD A GOFYN AM ADRODDIAD YN ÔL I GYFARFOD NESAF Y PWYLLGOR AR Y CYNLLUN GWEITHREDU O'R CYNNYDD ARNO GAN WAHODD SWYDDOG O'R ASiantaeth SAFONAU BWYD I GYNGHORI'R PWYLLGOR AR EFFEITHIOLDEB Y CYNLLUN GWEITHREDU.**

**4. DIWEDDARIAD GWASANAETHAU BWS YN ARDAL ARFON**

- (a) Cyflwynwyd adroddiad yr Aelod Cabinet Amgylchedd yn amlinellu effaith penderfyniad Cwmni Padarn Bus Ltd i derfynu masnachu a darparu gwasanaethau cludiant yng Ngwynedd. Nodwyd yn yr adroddiad y camau a gymerwyd i sicrhau bod gwasanaethau'n parhau a'r modd y bydd yr Adran Rheoleiddio, drwy'r Uned Cludiant Integredig, yn ymdrechu i reoli'r cyllid dros y misoedd nesaf.

Amlygwyd gwerthfawrogiad yr Aelod Cabinet i staff Gwasanaeth Trafnidiaeth a staff yr Uned Cludiant Integredig yn benodol, am y gwaith clodwiw a wnaed i leihau'r effaith ar drigolion Gwynedd. Diolchwyd i staff adrannau eraill, yn enwedig Cyllid a Chyfreithiol sydd wedi eu cefnogi.

- (b) Atgoffwyd pawb bod ystyriaethau cyfreithiol i'r mater ac ymchwiliad gan yr heddlu yn parhau, a bod yr adroddiad yn canolbwyntio ar effaith y penderfyniad ar y teithiwr, a'r effaith ar arian cyhoeddus.

- (c) Adroddodd y Pennaeth Gwasanaeth ei fod yn fwy na bodlon o ymateb y Cyngor i'r sefyllfa. Nododd mai ychydig iawn o broblemau oedd wedi codi o ystyried bod y sefyllfa yn gymhleth. Amlygwyd bod effaith y newidiadau ar y gyllideb Cludiant yn sylweddol ac yn ychwanegol eleni gwelir lleihad mewn grant Llywodraeth, cynnydd mewn costau tendro ardal Arfon a chostau yng nghynnydd darpariaeth Addysg.
- (ch) Yn y drafodaeth, ystyriwyd y materion a ganlyn.
- i. Cytunodd y Rheolwr Cludiant Integredig i ddarparu gwybodaeth i gynghorydd unigol ar y sybsidi a oedd wedi ei dderbyn gan y cwmni. Pwysleisiwyd bod contractau Padarn wedi dod i ben.
  - ii. Nodwyd nad oedd yr Adran yn ymwybodol o'r sefyllfa cyn mis Mawrth 2014 a ni chafwyd unrhyw argraff o'r broblem cyn i'r mater ddod i'r amlwg. Nodwyd nad oedd Archwilio Mewnol nac Adran Archwilio'r Llywodraeth yn ymwybodol o'r sefyllfa chwaith.
  - iii. O ran costau ychwanegol, nodwyd bod tendrau byr yn tueddu i fod yn llai cost effeithiol na thendrau hir dymor, ond nid oedd opsiwn arall i gyfarch y sefyllfa ar y pryd i gynnal y gwasanaeth. Y bwriad yw y bydd y Gwasanaeth Trafnidiaeth yn ail dendro'r holl wasanaethau addysg oedd yn cael eu darparu gan gwmni Padarn yn ystod yr Haf. Yn dilyn yr ail dendro, bydd cyfle i gynnig contractau mwy hir dymor gyda'r gobaith o dderbyn prisiau mwy cystadleuol fydd yn y pendraw yn lleihau'r gost i'r trethdalwr.
  - iv. O ran cwtogi gwasanaethau i'r dyfodol, nodwyd bod opsiynau ar gyfer siapio dyfodol y gwasanaeth cludiant a'r penderfyniad o ddefnyddio'r matrices cludiant yn cael eu hystyried gan yr Aelod Cabinet (Amgylchedd) yn yr wythnosau nesaf. Bydd yn cyflwyno ei argymhellion terfynol i'r Pwyllgor ym mis Rhagfyr. O ran cludiant addysg, cyfrifoldeb yr Uned Cludiant Integredig yw caffael gwasanaethau yng nghyd-destun polisiau a chanllawiau'r Cyngor.

**PENDERFYNWYD LLONGYFARCH YR ADRAN RHEOLEIDDIO A'R UNED CLUDIANT INTEGREDIG AM EU GWAITH A'U HYMDRECH I ADFER SEFYLLFA ANODD DRWY LEIHU'R EFFAITH AR DRIGOLION GWYNEDD.**

**5. BLAEN RAGLEN WAITH CRAFFU 2014-15**

- (a) Cyflwynwyd y fersiwn diweddaraf er gwybodaeth gan nodi ei fod wedi ei derbyn gan y Fforwm Craffu ac y byddai'n cael ei rhannu gyda'r Cabinet mewn cyfarfod o'r Cabinet anffurfiol i sicrhau bod cyfathrebu gwell gydag Aelodau'r Cabinet o ran amserlen y materion sydd i'w craffu. Atgoffwyd yr Aelodau mai rhaglen fyw oedd y rhaglen waith fyddai modd ei diweddarau os bydd angen.
- (b) Nodwyd bod Cyfarfod Blynyddol Trosedd ac Anrhefn wedi symud o Medi i Rhagfyr
- (c) O ran yr ymchwiliad posib i ddigartrefedd nodwyd y dylid cyflwyno briff (drafft) i'r cyfarfod nesaf ac enwebu aelodau a swyddogion i gefnogi'r ymchwiliad pan fydd ymchwiliad cyfredol i gludiant Addysg Ôl -16 yn dod i ben.

**PENDERFYNWYD DERBYN Y RHAGLEN WAITH.**

**Diolchwyd i bawb am eu cyfraniad**

Dechreuodd y cyfarfod am 10:30am a daeth i ben am 1:00pm



## ADRODDIAD BLYNYDDOL (2013/14) CARTREFI CYMUNEDOL GWYNEDD (CCG) I CYNGOR GWYNEDD

|                             |   |              |
|-----------------------------|---|--------------|
| <b>Adroddiad ar gyfer</b>   | Gwybodaeth a thrafodaeth  |              |
| <b>Dyddiad</b>              | 1 <sup>af</sup> Hydref, 2014  |              |
| <b>Eitem</b>                |   | <b>Papur</b> |
| <b>Awdur</b>                | Ffrancon Williams, Prif Weithredwr  |              |
| <b>Pwrpas</b>               | I gyflwyno adroddiad blynyddol CCG i Bwyllgor Craffu Cymunedau Cyngor Gwynedd |              |
| <b>Goblygiadau Ariannol</b> | Dim yn berthnasol.  |              |
| <b>Rheoli Risg</b>          | Isel  |              |
| <b>Atodiadau</b>            | Dim   |              |

### 1.0 Cyflwyniad

- 1.1 Fel sydd wedi ei nodi yn y Gytundeb Drosglwyddo, mae gofyn i CCG gyflwyno adroddiad blynyddol i'r Cyngor yn nodi sut y mae'n rhoi'r addewidion a wnaed i denantiaid yn y Ddogfen Gynnig ar waith a sut mae'n gweithredu'r goblygiadau o dan y Gytundeb.
- 1.2 Dyma yw diben yr adroddiad hwn ac mae'n cynnwys gwaith CCG yn ystod ei bedwaredd flwyddyn o 1<sup>af</sup> Ebrill 2013 i 31<sup>ain</sup> Mawrth 2014.

### 2.0 Sgôp

2.1 Mae sgôp yr adroddiad yn ymdrin â'r meysydd canlynol:

1. Cyflawni addewidion y ddogfen gynnig
2. Gwaith buddsoddi Safon Ansawdd Tai Cymru (SATC)
3. Trefniadau Ymgynghori gyda Tenantiaid
4. Goblygiadau o dan y Cytundeb (Cytundebau Enwebiadau ac Asiantaeth Tai, Cytundebau Lefel Gwasanaeth a Phrotocol Budd-dal Tai)
5. Protocol Aelodau Etholedig
6. Gweithio mewn partneriaeth ar eitemau tai strategol pwysig
7. Materion gweithredol eraill

Trafodir rhan fwyaf o'r pwyntiau uchod yn fanwl yn y cyfarfodydd monitro rheolaidd a gynhalir gyda'r Cyngor bob chwarter. Nid bwriad yr adroddiad hwn yn a'i adrodd y lefel o fanylder sydd wedi ei gyflwyno yn flaenorol ond yn hytrach crynhoi prif lwyddiannau yn ystod y cyfnod ac amlygu meysydd o fewn ein gweithgareddau na fu mor llwyddiannus ac yr oeddem yn ei ddisgwyl a rhoi gwybod i aelodau am heriau sy'n ein hwynebu yn y flwyddyn o'n blaenau.

### 3.0 Cyflawni addewidion y ddogfen gynnig

- 3.1 Roedd y Ddogfen Gynnig i denantiaid "Eich Cartref, Eich Dewis" yn cynnwys 170 o addewidion. Ar y 31<sup>ain</sup> Mawrth 2014, roedd 138 (81%) o addewidion wedi eu cyflawni yn llwyddiannus gyda'r gweddill ar y llwybr cywir i'w cyflawni erbyn 2015.

### 3.2 Prif lwyddiannau:

1. Mae parhau i weithio yn llwyddiannus gyda phartneriaid CCG wedi sicrhau cynnydd ar gyrraedd SATC erbyn 2015. Ar y 31 Mawrth 2014 dyma'r nifer o waith sy'n cydymffurfio ers trosglwyddo;
  - Ceginau- 4,990
  - Ystafelloedd Ymolchi – 5,047
  - Gwresogi – 5,566
  - Trydanol – 5,076
  - Ffenestri - 5,106
  - Drysau- 6,109
2. Bu i'r rhaglen fuddsoddi SATC barhau i roi buddion economaidd lleol. Ar ddiwedd Mawrth 2014 roedd 358 yn cael eu cyflogi ar y rhaglen wella SATC ar draws yr holl ddarparwyr gwasanaeth gyda 334 (93%) o ardal Gogledd Cymru, gan gynnwys 232 (65%) o Wynedd. Bu i'r Uned Recriwtio a Hyfforddiant wedi ei Dargedu barhau i weithio gyda'r contractwyr i sicrhau bod 34 o brentisiaid yn gweithio ar y rhaglen erbyn Mawrth 2014.
3. Bu i'r Bwrdd dderbyn cydnabyddiaeth genedlaethol ar gyfer y model gaffael unigryw a ddatblygwyd fel rhan o'r rhaglen buddsoddi SATC. Bu i CCG ennill y wobwr 'Association of Consultant Architects (ACA) annual Innovation and Partnering' a Gwobr Cyfraniad Pwysig yng Ngwobrau Caffael Cenedlaethol Cymru, canmolwyd CCG am y ffordd mae busnesau a phobl leol wedi buddio o swyddi a'r nifer o brentisiaid a grëwyd.
4. Mae pob darparwr gwasanaeth CCG wedi parhau gyda'r cysyniad o roi rhywbeth sylweddol yn ôl i'r gymuned gyda dros 90 o gynlluniau budd cymunedol wedi eu darparu ganddynt hyd at fis Mawrth 2014.
5. Mae CCG wedi parhau i ymgynghori yn effeithiol gyda phrydleswyr ar y rhaglenni gwaith a fydd yn effeithio arnynt gan gynnig cefnogaeth a chymorth ar ddeall y costau a fydd yn cael eu creu o ganlyniad i welliannau ar eu heiddo a'r gefnogaeth sydd ar gael iddynt ad-dalu'r costau i CCG.
6. Yn ystod 2013/14, bu i gronfa Budd Cymunedol CCG roi grantiau a oedd yn dod i £243,618 gan gefnogi 50 o grwpiau cymunedol a sefydliadau i ddatblygu prosiectau amrywio yn ardal Gwynedd. Bu i hyn helpu'r sefydliadau i ddiogelu buddsoddiad pellach a oedd yn dod i dros £1m yn y prosiectau cymunedol drwy arian cydgyfeirio yn ystod y flwyddyn. Ers i CCG ddod i fodolaeth a hyd at fis Mawrth 2014 mae 130 o brosiectau cymunedol wedi buddio o grantiau a oedd yn dod i £712,438 drwy Gronfa Budd Cymunedol CCG gyda buddsoddiad ychwanegol a oedd yn dod i £3m wedi ei ddiogelu drwy arian cydgyfeirio.
7. Cynhaliwyd y trydydd Arolwg Boddhad Tenantiaid ym mis Hydref 2013 a bu i'r darganfyddiadau amlygu gwelliant sylweddol mewn boddhad y cwsmer gyda gwasanaethau. Ymysg y negeseuon allweddol oedd bod 74% o ymatebwyr yn fodlon gydag ansawdd eu cartrefi (o gymharu â 53% yn 2011, roedd 90% yn credu ei bod hi'n hawdd cysylltu gyda CCG a bod yr ymateb yn gyfeillgar, roedd 82% yn fodlon gyda'r ffordd yr oedd CCG yn ymdrin â Rhent a Thâl am Wasanaeth. Roedd y canlyniadau yn llunio rhan allweddol o'r dystiolaeth a ddefnyddiwyd ar gyfer ymarferiad Hunan Asesiad blynyddol y Bwrdd.

8. Yn dilyn adolygiad annibynnol o'r Gwasanaeth Cynnal a Chadw yn ystod 2012/13, bu i'r Bwrdd gytuno i gynnal Prosiect Trawsnewid er mwyn rhoi gwelliannau ar waith drwy strwythur ac adolygu rheolaeth a mewnbllannu diwylliant a gaiff ei arwain gan berfformiad o fewn y maes gwasanaeth. Mae'r strwythur newydd wedi ei roi ar waith gyda data cynnar yn dangos bod lefelau perfformio yn gwella. Bu i'r gwasanaeth ail leoli i Barc Menai, Bangor ym mis Mehefin 2013 o Adeilad Manweb yn Ffordd Santes Helen, Caernarfon.
9. Yn dilyn yr ymarferiad proffilio tenantiaid cyntaf a gynhaliwyd yn 2012/13 mae CCG yn parhau i gasglu gwybodaeth broffilio ar denantiaid newydd. Caiff y data hefyd ei ddefnyddio i sicrhau bod gwasanaethau yn cael eu teilwra yn unol ag anghenion tenantiaid. Mae hefyd wedi bod o gymorth i adnabod y tenantiaid hynny sy'n cael eu heffeithio fwyaf gan y Ddeddf Diwygio Lles i ddarparu tystiolaeth ar gyfer datblygu Strategaeth Ddatblygu CCG.
10. Mae CCG wedi parhau i gynyddu cyfres o bolisïau a gweithdrefnau strategol a gweithredol. Polisïau rheoli tai a llywodraethol allweddol a adolygwyd neu a ddatblygwyd yn ystod y flwyddyn oedd Polisi Rheoli Tân, Polisïau Prydleswyr a Cham-drin yn y Cartref, Trefn Dirprwyo, Rheolau Sefydlog a Strategaeth Modurdai.
11. Cynhaliwyd Asesiadau Risg Tân ar ein holl fflatiau ac unedau cysgodol yn ystod y flwyddyn a chytunwyd ar raglen waith i wella diogelwch tân ynddynt. Roedd hyn yn cynnwys symud tuag at "Addas i Aros" yn hytrach na pholisi gwagio ar flociau penodol.
12. Bu i holl staff CCG gymryd rhan mewn rhaglen hyfforddiant corfforaethol ar Gydraddoldeb ac Amrywiaeth.

### 3.3 Heriau o'n blaen yn y flwyddyn nesaf:

1. Sicrhau bod dod a'r rhaglen waith SATC yn cael ei reoli yn effeithiol fel bod pob ffynhonnell gwaith yn cyrraedd eu targedau gweithredol ac felly yn sicrhau bod addewidion sydd wedi eu gwneud yn cael ei darparu.
2. I gadw staff allweddol o fewn rhaglen SATC sydd wedi eu cyflogi ar gytundebau cyfnod penodol fel ac y mae'r rhaglen yn dod i ben (Mawrth 2015).
3. Sicrhau ailstrwythuro Tîm Asedau ar ôl 2015
4. Cyrraedd achrediad ar gyfer y system IDAA.
5. Gwella perfformiad o ran amser troi tai i'w gosod a chostau o ran eiddo gwag.
6. Cael cymeradwyaeth y Bwrdd ar gyfer gweithredu strategaeth ddatblygu sy'n diffinio dyhead CCG tuag at Adeiladu Tai Newydd o fewn cyfamodau ei gynllun busnes.
7. Ariannu'r strategaeth ddatblygu a all gynnwys yr angen i ddod i gytundeb newydd gydag Arianwyr.
8. Gweithredu a mewnbllannu gwerthusiad rheoli perfformiad sy'n gysylltiedig â'n Cynllun Corfforaethol drwy dargedau personol sydd wedi eu gosod a'u hadolygu bob yn ail mis.
9. Cytuno ar Gynllun Corfforaethol newydd ar gyfer 2015-2020 gyda'r rhanddalwyr allweddol.
10. Gweithredu'r newidiadau i'n gwasanaeth ar gyfer pobl hŷn er mwyn diogelu

- arian Cefnogi Pobl yn seiliedig ar yr angen ac nid y ddaliadaeth.
11. Gweithio mewn partneriaeth gyda'r Awdurdod Lleol, AGP ac eraill i baratoi ein gwasanaethau ar gyfer newidiadau pellach i Fudd-daliadau Lles.
  12. Cwblhau cyflwyno ein trefniadau Rheoli Tân preswyl newydd.
  13. Gweithio gyda'r Tîm Opsiynau Tai i osod mwy na'r arfer o eiddo a ddaw o gynlluniau decantio ac adnewyddu SATC.

#### **4.0 Gwaith buddsoddi Safon Ansawdd Tai Cymru (SATC)**

- 4.1 Bydd Aelodau yn cofio bod CCG wedi mabwysiadu strategaeth caffael arloesol lle mae cyfanswm gwaith buddsoddi SATC wedi ei rannu i ddwy ran; oddeutu 50-60% yn cael ei dendro o dan reolau caffael OJEU ac yn debygol o ddenu prif gontractwr i reoli'r gwaith, a 40-50% yn cael ei dendro o dan drefniadau mwy traddodiadol heb ddilyn ffordd OJEU oedd yn debygol o ddenu mwy o gwmnïau lleol (SME). Roedd pob cytundeb yn cynnwys egwyddorion 'i2i Can Do Toolkit' i Dargedu Recriwtio a Hyfforddi i uchafu'r budd o'r buddsoddiad sylweddol hwn mewn tai i'r economi lleol drwy ddarparu swyddi newydd, cyfleoedd hyfforddi a chyfleoedd i fusnesau lleol wrth gyflawni rhaglen SATC.

O ran tendr OJEU y prif gontractwr, penodwyd Lovell Partnership ar gyfer 50-60% o'r gwaith ar Raglenni Mewnol ac Allanol a 40-50% yn mynd i Gontractwyr Llafur. O'r Contractwyr Llafur gwreiddiol a benodwyd, mae GM Jones a Falconer yn parhau i weithio ar waith Allanol, EWE a Gelli Civil Engineering ar waith Allanol a PH Jones ar y rhaglenni gwresogi. Cytundebau llafur yn unig yw'r Cytundebau Llafur a Symphony a Travis Perkins yn parhau i gyflenwi ceginau a deunyddiau i CCG.

- 4.2 Gwariant ar waith buddsoddi (ac eithrio UHA) ar gyfer 13/14 oedd £29.7m gyda £0.6m ychwanegol yn cael ei wario ar welliannau amgylcheddol. .
- 4.3 Mae Tabl 1 isod yn nodi statws masnachol a chytundebol ar gyfer bob un o'r pecynnau cytundeb amrywiol.

**Tabl 1: Darparwyr Gwasanaeth CCG**

| Gweithgaredd y Dasg            | Ffenestri & Drysau | Tân Fframwaith | Prif Waith Mewnol | Prif Waith Allanol | An-nhraddo diadol | Masnach Mewnol                   | Masnach Allanol                | Amgylch eddol                 | Cadwyn Gyflenwi                    |
|--------------------------------|--------------------|----------------|-------------------|--------------------|-------------------|----------------------------------|--------------------------------|-------------------------------|------------------------------------|
| <b>Tender</b>                  | Cyflawn            | Cyflawn        | Cyflawn           | Cyflawn            | Cyflawn           | Cyflawn                          | Cyflawn                        | Cyflawn                       | Cyflawn                            |
| <b>Cymeradwyaeth y Bwrdd</b>   | Cyflawn            | Cyflawn        | Cyflawn           | Cyflawn            | Cyflawn           | Cyflawn                          | Cyflawn                        | Cyflawn                       | Cyflawn                            |
| <b>Cytundeb wedi'i lofnodi</b> | Cyflawn            | Cyflawn        | Cyflawn           | Cyflawn            | Cyflawn           | Cyflawn                          | Cyflawn                        | Cyflawn                       | Cyflawn                            |
| <b>Peilot</b>                  | Cyflawn            | Cyflawn        | Cyflawn           | Cyflawn            | Cyflawn           | Cyflawn                          | Cyflawn                        | Cyflawn                       | Cyflawn                            |
| <b>Prif Gontract</b>           | Ddim ar safle      | Ar y safle     | Ar y safle        | Ar y safle         | Ar y safle        | Ar y safle                       | Ar y safle                     | Ar y safle                    | Ar y safle (Symphony wedi cwblhau) |
| <b>Cwblhau</b>                 | Mawrth 2013        | Rhagfyr 2015   | Medi 2014         | Mawrth 2014        | Mawrth 2015       | Mawrth 2014                      | Mawrth 2015                    | Mawrth 2015                   | Mawrth 2015                        |
| <b>Contractwr</b>              | Nationwide         | Nationwide     | Lovell            | Lovell             | Lovell            | GM Jones<br>Falconer<br>PH Jones | EW Evans<br>Gelli<br>G M Jones | EW Evans<br>Gelli<br>GM Jones | Travis Perkins<br>Symphony         |

4.4 Mae Tabl 2 isod yn dangos cydymffurfiaeth CCG gyda SATC yn ôl elfennau ar 31<sup>ain</sup> Mawrth 2014. Dyma'r ffigurau sy'n cael eu cyflwyno i Lywodraeth Cymru fel rhan o'u trefniadau monitro SATC blynyddol. Bydd aelodau yn nodi bod lefelau cydymffurfio wedi cynyddu yn unol â faint o waith sydd wedi ei gwblhau fel rhan o'r rhaglen fuddsoddi.

**Tabl 2: Stoc sy'n cydymffurfio â SATC yn ôl yr elfen, ar 31<sup>ain</sup> Mawrth 2014**

|    | Elfen  | Stoc ar 31/03/14 | Stoc yn cydymffurfio yn llawn * yn ôl elfen ar 31/03/2014 | Stoc yn cydymffurfio* yn ôl elfen yn amodol ar "methiannau derbyniol" ar 31/03/2014 | Stoc Ddim yn cydymffurfio * yn ôl elfen | Canran o gydymffurfiaeth / cydymffurfiaeth gyda "methiannau derbyniol" ar gyfer yr elfen | Blwyddyn disgwylir cydymffurfiaeth llawn ar gyfer holl stoc ar gyfer yr elfen | Dim angen gwaith / gwrthod gwaith | Gwaith â gynlluniwyd ar gyfer 2014-15 |
|----|--|------------------|---|---|---|--|---|-----------------------------------|---------------------------------------|
| 1  | Toeau a chhydrannau  | 5139             | 3861  | 533   | 1278                                    | 75%  | 2015  | 533                               | 754                                   |
| 2  | Ffenestri  | 5134             | 5106  | 10  | 28                                      | 100%   | 2013  | 10                                | 18                                    |
| 3  | Drysau Allanol   | 6407             | 6109  | 225   | 298                                     | 95%  | 2015  | 225                               | 73                                    |
| 4  | Ceginau  | 6231             | 4990  | 665   | 1241                                    | 80%  | 2015  | 665                               | 576                                   |
| 5  | Ystafelloedd Ymolchi                                       | 6231             | 5047  | 623   | 1184                                    | 81%  | 2015  | 623                               | 561                                   |
| 6  | Cyfradd SAP≥ 65  | 6231             | 3247  | 0   | 2984                                    | 52%  | 2015  | 0                                 | 0                                     |
| 7  | Systemau Gwres Canolog                                     | 6158             | 5566  | 568   | 592                                     | 90%  | 2015  | 568                               | 24                                    |
| 8  | Systemau Trydanol  | 6231             | 5076  | 627   | 1155                                    | 81%  | 2015  | 627                               | 528                                   |
| 9  | Canfyddion Tân trydanol                                    | 6231             | 5909  | 170   | 322                                     | 95%  | 2015  | 170                               | 152                                   |
| 10 | Gerddi a storfa allanol hyd at ac yn cynnwys ffin yr eiddo | 5143             | 3949  | 285   | 1194                                    | 77%  | 2015  | 285                               |                                       |

\*=dylai eiddo sy'n cydymffurfio gynnwys unrhyw eiddo lle nid yw elfen benodol o SATC yn berthnasol ac felly ddim wedi ei asesu

#### 4.5 Prif lwyddiannau:

1. Bu i'n Darparwyr Gwasanaeth barhau yn gyson yn ystod y flwyddyn gan ddarparu lefelau da o waith a pherfformio fel â ganlyn:

| Cytundeb | Mewnol               | Allanol        | Ffensio / Llwybrau | Gwresogi       |
|----------|----------------------|----------------|--------------------|----------------|
| Prif     | Lovell               | Lovell         | D/B                | D/B            |
| Llafur   | GM Jones / Falconers | EWE            | Gelli              | PH Jones       |
| Cyflenwi | TP / Symphony        | Travis Perkins | Travis Perkins     | Travis Perkins |

2. Mae'n werth nodi bod y canlynol wedi ei gwblhau ym mlwyddyn ariannol 2013/14 gan Ddarparwyr Gwasanaeth CCG:

- Bu i wariant SATC ar gyfer 2013/14 olygu bod y gwaith canlynol wedi eu cyflawni yn ystod y cyfnod:
  - a. 1,709 o geginau wedi eu gwella
  - b. 1,747 o ystafelloedd ymolchi wedi eu gwella
  - c. 764 o systemau gwresogi wedi eu gosod
  - d. 1,686 wedi ail weirio

- Ar y 31 Mawrth 2014, roedd 358 o bobl yn gweithio ar y rhaglen SATC ac o'r gweithwyr hyn:
  - a. 334 (93%) yn byw yng Ngogledd Cymru
  - b. 232 (65%) yn byw yng Ngwynedd
  - c. 255 (71%) yn siaradwyr Cymraeg
  - d. 50 yn Hyfforddai gan gynnwys 34 Prentis
- 3. Bellach mae yna dros 40 Cynllun Buddsoddi Cymunedol wedi bod o wahanol raddfa a gwerth.
- 4. Mae lefelau boddhad Tenantiaid gyda gwaith SATC yn uchel gyda dros 94% o denantiaid yn fodlon gyda gwaith yn 2013/14.

#### 4.6 Pethau na aeth cystal:

1. Roedd y lefel o ddim mynediad i eiddo a thenantiaid yn gwrthod yn parhau i fod yn broblem.
2. Roedd gwaith mewn rhai eiddo cysgodol yn araf yn cychwyn am sawl rheswm gan gynnwys yr angen i ail ddynodi manylebau gwaith i sicrhau fforddiadwyedd o fewn cyfyngiadau'r cynllun busnes.

#### 4.7 Heriau o'n blaen yn y flwyddyn nesaf:

1. Cyflawni targed gwariant ac allbwn CCG ar gyfer 2013/14 a sicrhau rheolaeth dynn o gytundebau i sicrhau eu bod yn cael eu cyflawni o fewn cyfyngiadau'r cynllun busnes.
2. Sicrhau bod dod a'r rhaglen waith SATC yn cael ei reoli yn effeithiol fel bod pob ffynhonnell gwaith yn cyrraedd eu targedau gweithredol ac felly yn sicrhau bod addewidion sydd wedi eu gwneud yn cael ei darparu.
3. I gadw staff allweddol o fewn rhaglen SATC sydd wedi eu cyflogi ar gytundebau cyfnod penodol fel ac y mae'r rhaglen yn dod i ben (Mawrth 2015).
4. Sicrhau ailstrwythuro Tîm Asedau ar ôl 2015
5. Rheoli'r nifer o gytundebau decantio angenrheidiol yn effeithiol er mwyn cefnogi'r rhaglen fuddsoddi yn ei blwyddyn olaf.

## 5.0 Trefniadau Ymgynghori gyda tenantiaid

### 5.1 1. Ymgynghori gyda thenantiaid a phreswylwyr

Bu I CCG barhau I fuddsoddi yn natblygu y fframwaith ymgynghori gyda Tenantiaid a Phreswylwyr drwy'r grwpiau a fforymau canlynol;

- Partneriaeth Tenantiaid a Phreswylwyr CCG
- Fforwm Gwasanaethau Cwsmer o Safon
- Fforwm Budd Cymunedol
- Fforwm Cyfathrebu
- Grŵp Cynnal a Chadw
- Grŵp Llywio Strategaeth Cyfranogiad Tenantiaid Lleol CCG
- Panel Amgylcheddol

Ym mis Mawrth 2014, bu i'r Fforwm Cyflawni SATC ddod i ben gydag aelodau yn

ymuno a'r Grŵp Cynnal a Chadw.

Yn ystod 2013/14, bu i Bartneriaeth Tenantiaid a Phreswylwyr CCG, fel y prif gorff Tenantiaid a Phreswylwyr, edrych ar ddatblygiadau a oedd wedi effeithio ar denantiaid a phreswylwyr CCG yn ystod y flwyddyn. Nid yw wedi ein synnu bod Diwygio Lles wedi effeithio yn fawr arnom ond bu i'r Bartneriaeth hefyd chwarae rhan amlwg yn datblygu a darparu'r polisi "Addas i Aros", sy'n perthyn i ddiogelwch tân mewn fflatiau ac unedau tai cysgodol.

Cymerodd y bartneriaeth a fforymau eraill ran wrth adolygu polisiâu a phrosesau, a datbylgwyd 10 polisi newydd a 11 safon gwasanaeth newydd ar gyfer CCG yn ystod y flwyddyn.

Yn ystod y flwyddyn cychwynnwyd tudalen ymgynghori ar wefan CCG a , anogwyd tenantiaid a phartneriaid i fynegi eu barn dros y we am ddogfennau amrywiol, heb yr angen to i fynychu cyfarfod ffurfiol o'r fforwm.

Erbyn diwedd Mawrth 2014, bu i fwy na 200 o denantiaid gofrestru fel aelodau o Banel Cwsmer CCG. Bu i bynciau ymgynghori yn ystod y flwyddyn ddarparu cyfle i aelodau fynegi eu barn ar gyswllt gyda CCG, y newyddlen denantiaid a diwrnodau hwyl i'r teulu.

2. **Ymgynghori gyda Phrydleswyr** mae cynnydd da wedi ei wneud yn ystod y flwyddyn o ran ymgynghori gyda phrydleswyr; bu i CCG ymgynghori gyda nhw ar ddatblygu llawlyfr newydd ar gyfer prydeswyr a chwblhau gwelliannau SATC ar eu heiddo.
3. **Syrjeri Symudol** - mewn ymdrech i gysylltu gyda mwy o denantiaid, mae syrjeri a gaiff eu cynnal gan ein Wardeniaid Bro bellach yn fwy symudol; caiff presenoldeb Wardeniaid Bro mewn ardal benodol eu hysbysebu fel y gall tenantiaid wneud apwyntiad neu fynd atynt yn anffurfiol i drafod unrhyw broblem sydd ganddynt.
4. **Cyfranddalwyr** – Bu i'r nifer o gyfranddalwyr gynyddu i 55 yn ystod flwyddyn, fodd bynnag yn dilyn i nifer o aelodau Bwrdd annibynnol adael y nifer ar ddiwedd Mawrth 2014 yw 49. Gall bob tenant barhau i wneud cais i ddod yn gyfranddaliwr unrhyw bryd gyda bob cais yn cael ei ystyried gan y Bwrdd.

Ceisiwyd cynyddu'r nifer o gyfranddalwyr yn ystod y flwyddyn gyda sawl digwyddiad cymunedol wedi eu mynychu gyda rhannwyd gwybodaeth yn manylu'r budd p ddod yn gyfranddaliwr.

## 5.2 Prif lwyddiannau:

1. **Taith Haf CCG** - Bu i CCG drefnu cyfres o ymweliadau i stadau CCG yn ystod haf 2013. Prif bwrpas yr ymweliad oedd ymgynghori ar gynlluniau i gynnal gwelliannau amgylcheddol i'n stadau drwy'r Safon Ansawdd Tai Cymru. Bu i staff ymweld â thenantiaid a phreswylwyr ym Mangor, Caernarfon, Bermo, Dolgellau, Gellilydan, Talysarn a Bala.

Roedd yn gyfle gwych i gwrdd â tenantiaid a phreswylwyr yn eu cymuned, drwy ddarparu cyfle i CCG fod yn fwy gweledol ar ein stadau drwy gnocio ar ddrysau a



mynd ag uned symudol ar y stad i godi ymwybyddiaeth ymysg ein cwsmeriaid am yr ymgyrch 'mae eich budd-dal yn newid' ac i annog pobl i fynd ar we. Bu i 3 ymweliad ystâd gael eu cynnal tuag at ddiwedd y flwyddyn.

- 2. Strategaeth Cyfranogiad Tenantiaid Lleol 2012-15-** Gwnaed cynnydd da yn erbyn y strategaeth yn ystod 2013/14. Fel rhan o brif ffrydio cyfranogiad tenantiaid, rydym wedi penodi naw (staff) o swyddogion ar draws bob gwasanaeth i fod yn 'Hyrwyddwyr Tenantiaid', ynghyd â un aelod o Fwrdd CCG.

Fel rhan o'u rôl bydd yr hyrwyddwyr yn hybu cyfathrebiad gwell rhwng CCG a'u cwsmeriaid a byddant yn mynychu digwyddiadau cymunedol fel diwrnodau hwyl i denantiaid. Rhan allweddol arall o'r rôl fydd sicrhau bod barn tenantiaid yn cael eu hystyried fel ac yr ydym yn datblygu polisiau, prosesau a dogfennau.

### **3. Prosiectau Cymunedol-**

#### **3.1 Ffwtcamp CCG**

Cynhaliwyd prosiect Ffwtcamp am y tro cyntaf ym mis Ebrill a Mai 2013. Amcan Ffwtcamp oedd annog pobl ifanc rhwng 11 a 14 oed ar rai o'n stadau fwyaf difreintiedig i ddod oddi ar y stryd a chymryd rhan yn hyn l'w hannog I gadw'n ffit a iach ac ymfalchïo yn eu cymunedau. Daeth 4 tîm o Dyffryn Nantlle, Bala, Caernarfon ac Eifionydd at ei gilydd am 6 wythnos hyd at y rownd derfynol yn Bala o dan oruchwyliaeth wardeniaid bro CCG.

#### **3.2 Cynllun Wardeiniaid Ifanc CCG**

Cefnogwyd y Cynllun Wardeniaid Ifanc gan CCG eto dros wyliau'r haf. Dyma'r drydedd flwyddyn i'r cynllun gael ei gynnal a chafodd blant o Deiniolen, Caernarfon a Bermo gyfle i gymryd rhan. Bu l'r plant o flwyddyn 5 ysgol gynradd weithio am 6 wythnos gyda'r Wardeniaid Bro yn eu hardal er mwyn deall mwy am eu gwaith a gweithio tuag at amcan y cynllun sef annog y plant i barchu a chymryd rhan yn eu cymunedau a bod yn falch o lle maen nhw'n chwarae.

#### **5.3 Heriau o'n blaen yn y flwyddyn nesaf:**

Un o brif ddarnau o waith y Bartneriaeth Tenantiaid a Phreswylwyr a'r Tîm Cyfranogiad Tenantiaid dros y flwyddyn nesaf yw datblygu Strategaeth Cyfranogiad Tenantiaid newydd ar gyfer 2015-2018. Fel rhan o'r gwaith bydd adolygiad yn cael ei gynnal i edrych ar effeithiolrwydd y fframwaith ymgynghori bresennol ac edrych at sut y gellir ei ddatblygu ymhellach. Mae annog tenantiaid newydd i gymryd rhan a datblygu dulliau newydd o gymryd rhan yn parhau i fod un o'r heriau mwyaf ar gyfer y gwasanaeth dros flynyddoedd i ddod.

#### **6.0 Partneriaeth Cofrestr Tai Cyffredin, Cytundebau Lefel Gwasanaeth a Phrotocol Budd Tai)**

##### **6.1 Partneriaeth Cofrestr Tai Cyffredin**

Daeth Cofrestr Tai Cyffredin Gwynedd i rym ar y 10<sup>fed</sup> o Fedi 2012, mae'r trefniadau o dan y Gytundeb Bartneriaeth yn disodli'r Gytundeb Enwebiad a Thai. Mae'r Tîm Opsiynau Tai yn Cyngor Gwynedd bellach yn gyfrifol am reoli'r Gofrestr Tai Cyffredin yn unol â'r Polisi Gosod

Cyffredin. Mae'r Cytundeb Lefel Gwasanaeth (CLG) yn cael ei adolygu ar hyn o bryd.

6.1.1 Prif lwyddiannau:

1. Mae perthynas waith da wedi ei gynnal gyda'r Tîm Opsiynau Tai, y tîm Digartrefedd a staff tai eraill yn y Cyngor.
2. Mae gwell mynediad i system TG y Cyngor wedi ei ddiogelu.
3. Mae perthynas waith da hefyd wedi ei chynnal gyda Chymdeithasau Tai.

6.1.2 Pethau na aeth cystal:

1. Bu i gyfathrebu gwael rhwng y Tîm Opsiynau Tai a Thîm Gosod CCG olygu bod rhestrau byr yn rhai gwael.
2. Mae'r broses ar gyfer adrodd am broblemau gyda system TG y Cyngor yn torri lawr pan nad yw'r prif bwynt cyswllt ar gael.

6.1.3 Heriau o'n blaen yn y flwyddyn nesaf:

1. Bydd cytuno ar y CLG adolygedig yn cynnwys adolygu a chytuno allbynnau a chanlyniadau.
2. Gosod mwy na'r arfer o eiddo fel y cant eu rhyddhau o gynlluniau decantio ac adnewyddu SATC.

6.2 Cytundebau Lefel Gwasanaeth

Wrth drosglwyddo (12/04/10) cytunwyd ar y Cytundebau Lefel Gwasanaeth (CLG) canlynol rhwng CCG a'r Cyngor.

1. Gwasanaethau Cynnal Tir
2. Cefnogaeth TGCh (darparu a chefnogi Rhwydwaith Ardal Eang a Chefnogi Rhaglenni – "Geographical Information System" (GIS))
3. Gwasanaethau Cyfreithiol
4. Gwasanaethau Rheoli pla
5. Gwasanaethau'r Gyflogres
6. Gwasanaeth Archwiliadau Diogelwch Priffyrdd ar Ffyrdd heb eu mabwysiadu
7. Gwasanaeth Cynnal a Chadw Fflyd
8. Gwasanaethau Archwiliadau Iechyd Amgylchedd
9. Gwasanaethau Carthffosiaeth
10. Gwasanaethau Glanhau
11. Gwasanaeth Systemau Teledu Cylch Cyfyng (TCC)
12. Gwasanaethau Golau Stryd
13. Gwasanaeth Warden Cymunedol

Darparir datganiad ar gyfer bob CLG isod:

1. Gwasanaeth Cynnal a Chadw Tir - estynnwyd y gytundeb am 12 mis pellach tan Ebrill 2015 gyda'r un trefniadau rheoli yn cael eu cadw o ganlyniad i lefel boddhad gyda pherfformiad y gytundeb.
2. Cefnogaeth TGCh (Darpariaeth a chefnogaeth 'Wide Area Network' a Chefnogaeth 'Application' - System Gwybodaeth Ddaearyddol (GIS)) - o ganlyniad uniongyrchol i

- berfformiad boddhaol gyda'r gytundeb, mae CCG wedi ymestyn y CLG am 12 mis pellach, tan Ebrill 2015.
3. Gwasanaethau Cyfreithiol - penderfyniad wedi ei wneud i ddod a Gwasanaethau Cyfreithiol yn fewnol. O ganlyniad mae 2 aelod staff wedi trosglwyddo o Cyngor Gwynedd i CCG ym mis Hydref 2013. Mae Cyngor Gwynedd wedi cytuno i ddarparu gwasanaeth pan fydd yna absenoldeb ayb.
  4. Gwasanaethau Rheoli Pla - CLG mewn lle i Cyngor Gwynedd ddarparu'r gwasanaeth tan Ebrill 2016.
  5. Gwasanaethau'r Gyflogres - Cyngor Gwynedd wedi cael y gwasanaeth yn dilyn proses dendro agored tan Ebrill 2016.
  6. Gwasanaeth Archwiliadau Diogelwch Priffyrdd ar Briffyrdd heb eu Mabwysiadu - gwasanaeth yn cael ei ddarparu'n fewnol gan CCG o Ebrill 2013.
  7. Gwasanaeth Cynnal a Chadw'r Fflyd - gwasanaeth wedi ei ail dendro drwy broses OJEU gyda'r gytundeb newydd yn cychwyn ar y 1<sup>af</sup> o Fehefin 2014 am 3 blynedd yn y lle cyntaf. Estyniad wedi ei gytuno o fewn yr CLG gyda Cyngor Gwynedd i barhau i ddarparu'r gwasanaeth hyd ddyddiad cychwyn y gytundeb newydd.
  8. Gwasanaethau Archwiliadau Iechyd Amgylcheddol - nid oes angen y gwasanaeth mwyach oherwydd bod y Gofrestr Tai Cyffredin yn cael ei rhedeg gan Cyngor Gwynedd.
  9. Gwasanaethau Draeniau - CLG wedi ei gytuno ar gyfer Cyngor Gwynedd i ddarparu gwasanaeth hyd at fis Ebrill 2016 gyda threfniadau rheoli cleientiaid pellach wedi ei roi mewn lle
  10. Gwasanaethau Glanhau - yn dilyn proses dendro OJEU, Cyngor Gwynedd wedi cadw cytundebau ar gyfer Dwyfor a Meirionnydd ond ardaloedd Bangor ac Arfon wedi eu rhoi i SuperClean. Mae pob cytundeb yn rai 3 mlynedd tan Fehefin 2016.
  11. Gwasanaethau System Teledu Cylch Cyfyng (TCC) - mae trefniadau presennol gyda Cyngor Gwynedd wedi eu hymestyn tan Ebrill 2016 gyda threfniadau rheoli cleientiaid pellach wedi ei roi mewn lle
  12. Gwasanaethau Golau Stryd - trefniadau presennol gyda Cyngor Gwynedd wedi eu hymestyn tan Ebrill 2016 gyda threfniadau rheoli cleientiaid pellach wedi ei roi mewn lle
  13. Gwasanaeth Warden Cymunedol - bu i'r CLG flaenorol gael ei osod ar CLG barhaus o 12 mis a oedd yn canolbwyntio ar oblygiadau statudol tuag at ddigartrefedd. Bu i'r pwyslais newid fel bod Wardeniaid Cymunedol CCG yn cefnogi ymgeiswyr digartref sy'n byw mewn eiddo CCG ar sail dros dro ynghyd â monitro'r 12 mis cyntaf o denantiaethau cychwynnol i roi cymorth i'r tenantiaid hynny gynnal eu tenantiaethau. Mae'r gytundeb bresennol yn dod i ben ym mis Mawrth 2015.

#### 6.2.1 Prif lwyddiannau:

1. Mae perthynas waith da wedi ei gynnal gyda staff Cyngor Gwynedd wrth drefnu ymestyniad mewn darpariaeth gwasanaeth neu ddod a rhai gwasanaethau sydd wedi eu darparu i ben.

#### 6.2.2 Pethau na aeth cystal:

1. Bu i'r broses gaffael ar gyfer CLG y Fflyd gymryd hirach na'r disgwyl.
2. Bu i broblemau gyda'r CLG Glanhau gyda Cyngor Gwynedd dderbyn sylw yn ystod y flwyddyn. Mae perfformiad wedi gwella yn sylweddol dros y 6 mis diwethaf ac mae'r cyfarfodydd grŵp craidd rheoli cytundeb yn rhai cadarnhaol.

### 6.2.3 Heriau o'n blaen yn y flwyddyn nesaf:

1. Mae cyllideb CLG carthffosiaeth o dan bwysau bob amser. Angen sicrhau bod Cyngor Gwynedd yn cod tâl ar Dŵr Cymru yn unol â'r protocol sydd wedi ei gytuno. Mae hefyd yn dod yn amlwg bod angen adnewyddu rhai systemau carthffosiaeth mewn rhai ardaloedd oherwydd y nifer o alwadau sydd wedi eu derbyn dros y 12 mis diwethaf.
2. Gweithredu trefniadau gwell ar gyfer rheoli cleient gyda phwyslais ar Reoli Perfformiad.
3. Rheoli a chytuno newidiadau i'r gytundeb TCC fel ac y mae unedau camera yn dod yn aneconomaidd i'w trwsio.
4. Paratoi ar gyfer y risg na all Cyngor Gwynedd gefnogi'r CLG Gwasanaeth Wardeiniaid Cymunedol (gwrthdroi).

### 6.3 Protocol Budd-dal Tai

Mae derbyn taliadau Budd-dal Tai yn brydlon yn hanfodol i lif ariannol CCG ac mae'r Protocol Budd-dal Tai yn gosod ymrwymiad ar y Cyngor a CCG i weithio gyda'i gilydd i gyflawni lefel a safonau gwasanaeth ar gyfer prosesu a gweinyddu budd-dal tai i denantiaid CCG.

#### 6.3.1 Prif lwyddiannau:

1. Mae CCG wedi parhau i weithio yn effeithiol gyda'r Tîm Budd-dal Tai wrth ymateb i'r tâl tan feddiannu gan uchafu'r defnydd o Daliadau Tai yn ôl Disgresiwn. Bu i CCG hefyd weithio yn agos gyda Thasglu Diwygio Lles y Cyngor.
2. Bydd unrhyw ymholiad neu anghysondeb 'ad-hoc' yn derbyn ymateb prydlon.

#### 6.3.2 Heriau o'n blaen yn y flwyddyn nesaf:

1. Parhau i gynnal perthynas waith da gyda thîm budd-dal tai Cyngor Gwynedd a thrafod a rhannu gwybodaeth gyda nhw i reoli yn effeithiol y newidiadau sy'n gysylltiedig â mesurau Diwygio Lles y Llywodraeth.
2. Parhau i weithio gyda Thîm Refeniw'r Cyngor i sicrhau bod Taliadau Tai yn ôl Disgresiwn ynghyd â'r elfen wledig a dderbynnir gan y Cyngor yn cael ei roi yn unol ag angen.
3. Parhau i weithio gyda Cyngor Gwynedd, y AGP a phartneriaid eraill sydd yn y Tasglu Diwygio Lles i gynnal y ffocws angenrheidiol i ddarparu gwasanaethau lleol gofynnol i ymdrin â Chredyd Cynhwysol.

## 7.0 **Protocol Aelodau Etholedig**

- 7.1 Bydd Aelodau yn ymwybodol o brotocol aelodau etholedig a gafodd ei gyflwyno wrth drosglwyddo fel bod yna un pwynt cyswllt o fewn CCG ar gyfer aelodau. Mae pob cais a ddaw gan aelod (ar wahân i rai o natur cynnal a chadw dydd i ddydd) yn cael eu cofnodi, eu gweithredu a'u monitro o fewn CCG gyda'r bwriad o ddarparu gwasanaeth gwell a mwy ymatebol i aelodau.

## 7.2 Prif lwyddiannau:

1. Mae CCG yn teimlo bod perthynas waith cryf ac effeithiol wedi ei adeiladu gydag aelodau ac yn teimlo bod y berthynas yn tyfu i bartneriaeth sy'n symud cymunedau yn eu blaen.
2. Bu i Aelodau Etholedig godi pryderon am y ffaith na fu iddynt gael gwybod am welliannau SATC yn eu hardal ac felly nid oeddynt yn gallu ymdrin ag ymholiadau yn eu hetholaeth. Bellach mae CCG yn gyrru gwybodaeth i Aelodau Etholedig ar bob gwaith sy'n cael ei wneud ar draws Gwynedd. Mae'r wybodaeth yn cynnwys manylion penodol am natur y gwaith a'r contractwyr sy'n gwneud y gwaith yn eu hardal.
3. Caiff aelodau etholedig hefyd eu gwahodd i ddigwyddiadau SATC yn eu hardal leol.

## 7.3 Pethau na aeth cystal:

1. Mae rhai aelodau wedi nodi nad oeddynt yn hapus nad oedd posib iddynt siarad efo swyddog penodol. Mae CCG yn hyderus, drwy ddarparu'r gwasanaeth sydd wedi ei nodi yn y Protocol, mae Aelodau Etholedig yn cael y gwasanaeth gorau posib. Mae'r protocol hefyd yn sicrhau bod gwasanaeth cyson yn cael ei ddarparu i holl Aelodau Etholedig.

## 7.4 Heriau o'n blaen yn y flwyddyn nesaf:

Er mwyn parhau i gyflawni disgwyliadau'r protocol aelodau, y brif her i CCG yw sefydlu diwylliant atebol sy'n canolbwyntio ar y cwsmer o fewn y sefydliad.

## 8.0 Gweithio mewn partneriaeth ar eitemau tai strategol pwysig

Mae CCG yn aelod o Bartneriaeth Tai Gwynedd ac wedi cymryd rhan mewn amryw o faterion tai strategol pwysig, fel:

1. **Gweithredu'r Gofrestr Tai Cyffredin, Polisi Gosod Cyffredin a Thîm Opsiynau Tai** - bu i'r Gofrestr Tai Cyffredin a'r Tîm Opsiynau Tai ddod i rym ym mis Medi 2012. Mae CCG wedi ymrwymo i sicrhau bod y prosiect yn llwyddiant, ei fod yn cynnig gwasanaeth effeithiol i reoli stoc tai cymdeithasol yng Ngwynedd a'i fod hefyd yn cynnig amrywiaeth o opsiynau addas i ymgeiswyr i gwrdd â'u hanghenion tai.
2. **Digartrefedd** - Bu i CCG barhau i ddarparu nifer o'i eiddo i'r Cyngor eu defnyddio i gartrefu ymgeiswyr digartref ar sail dros dro er mwyn cynorthwyo gyda goblygiadau statudol y Cyngor. Bu i Wasanaethau Bro hefyd dderbyn gwybodaeth MAPPA drwy dîm Digartrefedd y Cyngor.
3. **Cyflogaeth leol** – ers trosglwyddo, pan drosglwyddwyd 170 aelod o staff o'r Cyngor o dan TUPE, mae CCG wedi cynyddu nifer o staff a gyflogir ymhellach ac, ar 31 Mawrth 2013, yn cyflogi 294 o staff. Rhagwelir y bydd y nifer yn lleihau dros y flwyddyn nesaf wrth i'r rhaglen fuddsoddi SATC ddod i ben ym mis Mawrth 2015. Hefyd, mae sawl cyfle cyflogaeth leol arall wedi eu sicrhau drwy Ddarparwyr Gwasanaeth SATC CCG (gweler adran 4 uchod).
4. **Darparu tai fforddiadwy** - mae CCG hefyd yn falch o adrodd ein bod yn gobeithio cychwyn ar ein cynllun adeiladu tai newydd cyntaf yn ystod 2014/15 ym Mhwillheli gyda mwy o gyfleon datblygu wedi eu hadnabod a'u trafod gyda'r Cyngor i'w cynnwys ar y

Cynllun Darparu Rhaglen ac yn cymwys ar gyfer Grant Tai Cymdeithasol yn ystod 2014/15 a blynyddoedd ariannol wedi hynny. Mae cynllun Felinheli wedi ei gynnwys ar restr CDRh wrth gefn ac rydym yn ymchwilio ymhellach i'r safle.

5. **Strategaeth Pobl Hŷn –**

- i) Bu i CCG gwblhau adolygiad ar ran o'i stoc tai cysgodol oedd yn anodd eu gosod a chyflwynwyd nifer o argymhellion i'r Bwrdd. Mae dau safle yn Nhre Gof, Caernarfon a Llain y Maen, Blaenau Ffestiniog wedi eu hail gategoreiddio fel ddim yn eiddo cysgodol ac mae polisi gosod lleol yn ei le sy'n rhoi cyfle i ymgeiswyr sy'n cwrdd â chriteria tai cysgodol wrth osod yr eiddo hyn. Mae gwaith gwella yn Nhre Gof a Llain y Maen wedi ei gwblhau.
- ii) Mae'r 4 cynllun arall wedi eu hail ddatblygu (Cysgod y Coleg, Bro Llewelyn, Hafan Deg Bermo, Pentre Uchaf) ac ar gamau gwahanol gyda'r bwriad o'u cwblhau erbyn Mawrth 2015. Y gwelliannau fydd moderneiddio'r fflatiau, ychwanegu lifftiau, ail fodelu fflatiau 1 ystafell wely i 2 ystafell wely, gwell drysau diogelwch a TCC.
- iii) Mae darparu model newydd ar gyfer gwasanaeth warden tai cysgodol newydd a fydd yn galluogi'r gwasanaeth warden gael ei ddarparu i'r tenant priodol a fydd yn cael budd o'r Gwasanaeth sy'n seiliedig ar Ganlyniad Cefnogi Pobl heb orfod trosglwyddo i Gynllun Tai Cysgodol yn parhau. Bydd tenantiaid hy a bregus sy'n byw mewn stoc tai cyffredin yn gymwys am y gwasanaeth yma yn unol â'u hanghenion.
- iv) Bu i CCG barhau i gefnogi gwaith y Pwyllgor Cydweithredol Rhanbarthol Cefnogi Pobl gan sicrhau bod cynrychiolwyr Darparwr a Thai Cymdeithasol Cymru ar y pwyllgor cydweithredol yn ymwybodol o anghenion tenantiaid hŷn CCG.

6. **Addasiadau i'r Anabl** - Bu i'r Panel Addasiadau ar y cyd gyda'r Cyngor barhau i gyfarfod yn fisol i sicrhau bod angen tenantiaid a, addasiadau yn cael eu trin mor effeithiol â phosib o fewn yr adnodd sydd ar gael. Rheolwyd y gyllideb yn effeithiol gan greu ychydig o danwariant a fydd yn cael ei barhau i'r flwyddyn ariannol nesaf. Rhoddwyd arferion gweithio newydd yn eu lle i sicrhau bod ThG y Cyngor yn rhoi gwybod i'w cleientiaid i gofrestru gyda Thîm Opsiynau Tai fel pan fyddai tai wedi eu haddasu yn dod yn wag, gellir eu paru gydag anghenion y cleient. Mae hyn yn gwneud y defnydd gorau o'r buddsoddiad sy'n wedi ei wneud yn barod i'r eiddo hynny.
7. **Diwygio Lles** - Bu i CCG barhau i gyfrannu tuag at y tasglu aml sefydliadol a oedd yn cael ei westeion gan y Cyngor gyda'r bwriad o baratoi pobl Gwynedd am y Diwygio Lles. Yn ystod 2013/14, croesawodd CCG y cyfle i roi mewnbyn i ymgynghoriad y Cyngor ar sut y byddai'n ymdrin â Thaliadau Tai yn ôl Disgresiwn sydd i'w rhoi allan yn 2014/15. Bu i CCG hefyd weithio mewn partneriaeth gyda'r Cyngor, BT a Citizens Online ar y prosiect cynhwysiad digidol "IT i Ti a Fi" gyda'r bwriad o wella sgiliau digidol pobl sy'n byw yn ardal Gwynedd.
8. **Gisda** - Yn ystod y flwyddyn bu i drafodaethau gyda Gisda sicrhau partneriaeth newydd lle mae Gisda bellach yn rheoli un o flociau CCG yn Tre'r Gof, Caernarfon. Mae hyn yn rhoi amgylchedd diogel i bobl ifanc sydd wedi bod yn rhan o raglen cefnogaeth ddwys Gisda er mwyn dangos iddynt y gallent gynnal eu tenantiaethau eu hunain. Mae hwn yn gynllun gwerthfawr sy'n gwneud lle i bobl ifanc eraill sydd angen cefnogaeth gyda thai.

9. **Tai Cefnogol Hafan Deg**- Mae cytundeb newydd wedi ei chytuno gyda Gwasanaethau Cymdeithasol Cyngor Gwynedd sy'n ein galluogi i ddefnyddio hen dŷ y warden yn Hafan Elan fel tŷ cefnogol. Mae hyn yn gweithio'n dda gyda'r deiliaid yn cymryd rhan mewn gweithgareddau cymunedol yn Hafan Elan. Mae cytundeb tebyg ar y gweill yn Llys yr Eifl, Caernarfon.

Bûm yn gweithio'n agos gydag adrannau perthnasol o'r Cyngor ar bob un o'r rhain.

## 9.0 Materion Gweithredol Eraill

### 9.1 Cefnogi Pobl

Yn ystod 2013/14 bu i CCG weithio'n agos gyda Thîm Cefnogi Pobl Cyngor Gwynedd i gefnogi tenantiaid hŷn a bregus i gynnal eu tenantiaethau. Mae'r gytundeb Gwasanaeth Wardeiniaid a Call Bell yn parhau yn seiliedig ar grant bloc ond gyda'r gwasanaeth wedi ei dargedu ar gyfer tenantiaid sydd eich angen.

Mae CCG yn pryderu am ddyfodol y grant cefnogi pobl gan fod yna drafodaeth yn parhau ar leihau'r grant hwn ymhellach. Mae hwn yn bryder i denantiaid hŷn CCG a thenantiaid bregus newydd sy'n cael budd o'r gwasanaeth cefnogi pobl 'cefnogaeth arlawf' sy'n eu cynorthwyo i ddatblygu'r sgiliau y maent eu hangen i gynnal eu tenantiaethau ac wrth wneud hynny, lleihau cost gwasanaethau a fyddant yn ei gael fel arall gan y Cyngor.

### 9.2 Polisi newydd Llywodraeth Cymru (LIC) ar gyfer Rhent Tai Cymdeithasol

Fel sydd wedi ei adrodd llynedd, roedd Llywodraeth Cymru yn ymgynghori ar bolisi newydd ar rent tai cymdeithasol. Daeth yr ymgynghoriad i ben ddiwedd 2013 a chyhoeddwyd y polisi terfynol ym mis Ionawr 2014. Er bod y polisi newydd wedi ei gyhoeddi yn hwyr, mae CCG wedi symud ymlaen ac wedi rhoi newidiadau ar waith ym mis Ebrill 2014 gan ddefnyddio fforymau tenantiaid presennol fel y ffordd o ymgynghori gyda tenantiaid.

Mae'r polisi newydd yn disodli'r polisi blaenorol a bellach mae'n nodi band rhent ar gyfer bob landlord cymdeithasol unigol, boed yn Awdurdod Lleol neu Gymdeithas Dai yn seiliedig ar nifer o ffactorau cymdeithasol ac economaidd. Mae hyn yn cael gwared â'r hen egwyddorion o gydgyfeirio rhenti Awdurdodau Lleol a Chymdeithasau Tai lle'r oedd cynnydd chwyddiant yn cael ei gymhwyso ar gyfer Awdurdod Lleol lle'r oedd eu rhent yn is na rhai'r Gymdeithas Tai. Mae yna ryddid yn y polisi newydd i Gymdeithasau Tai nodi rhent eiddo unigol cyn belled â rhent cyfartalog yn disgyn o fewn y band rhent. Er nad yw'r polisi yn nodi yn glir y dylid gosod rhent targed ar gyfer eiddo unigol, mae CCG wedi parhau i gymhwyso egwyddorion ein polisi blaenorol ac wedi pennu rhent targed ar gyfer bod eiddo. O dan y polisi newydd mae Llywodraeth Cymru wedi parhau i bennu'r cynnydd chwyddiant blynyddol ac maent wedi gosod cap o £2 ar unrhyw gynyddiadau ychwanegol sydd i'w gymhwyso i rent wythnosol er mwyn symud gwir rent tenantiaid unigol i renti targed.

O dan y polisi blaenorol, byddai rhent yn cael ei gynyddu yn flynyddol o Fynegai Pris Manwerthu (MPM) + 2% ar gyfer Awdurdodau Lleol a MPM + 1% ar gyfer Cymdeithasau Tai hyd y bydd rhenti targed ar gyfer y ddau wedi eu cydgyfeirio ; bryd hynny byd cynyddiadau yn seiliedig ar MPM + 1%. Mae'r polisi newydd yn defnyddio Mynegai Pris Defnyddiwr (MPD) fel sail ar gyfer cynnydd chwyddiant blynyddol. Mae MPD yn draddodiadol is na MPM (o rhwng 0.5% a 1%) ac felly mae'r newid hwn yn lleihau'r cynnydd rhent blynyddol ac felly mae'r lleihau incwm CCG yn y dyfodol. Mae hyn yn niweidiol i CCG

wrth fynd ymlaen bu i CCG a landlordiaid eraill bwysleisio ar hyn fel rhan o'r broses ymgynghori.

Bu i Lywodraeth Cymru newid y polisi fel y gall cynnydd chwyddiant o MPD + 1.5% gael ei sicrhau am y 5 mlynedd gyntaf yn unig. Ar ôl hyn, bwriad Llywodraeth Cymru o hyd yw cymhwyso cynnydd chwyddiant o MPD + 1%. Os bydd hyn yn digwydd, bydd yn creu problemau sylweddol i CCG oherwydd y lleihad mewn incwm gan fod ein cynllun busnes presennol yn gofyn am gynnydd rhent o MPD + 1.5% fel ei fod yn hyfyw.

### 9.3 **Casglu Rhent/Rheoli Incwm**

Cyfanswm ôl-ddyledion fel canran o rent casgladwy ar gyfer tenantiaid presennol oedd 1.8% ar gyfer blwyddyn ariannol 2013/14 o'i gymharu â 1.85% ar gyfer y flwyddyn flaenorol. Tybir bod Taliadau Tai yn ôl Disgresiwn a phroffil cynyddol o'r pwysigrwydd o dalu rhent wedi cyfrannu tuag at berfformio yn dda yn y maes yma.

Mae CCG yn parhau i ariannu dwy swydd Cynghorwyr Rhent o fewn y tîm incwm rhent i gefnogi tenantiaid sy'n cael eu heffeithio gan Ddiwygio Lles y Llywodraeth a newidiadau i'r Sustem Budd-dal Tai a ddaeth i rym ym mis Ebrill 2013. Mae monitro effaith diwygio lles yn parhau i fod yn faes blaenoriaeth ar gyfer CCG.

### 9.4 **Eiddo Gwag**

Tra bod blaenoriaeth yn cael ei roi i wella amser troi tai gwag i'w gosod yn ystod y flwyddyn, roedd perfformiad yn erbyn y dangosydd perfformiad allweddol yma yn siomedig.

Tra bod gwelliannau cadarnhaol *wedi* eu gwneud yn amser troi tai gwag i'w gosod sydd wedi dod yn wag ar gyfer gosod cyffredinol, y nifer o eiddo gwag wedi eu cadw yn wag i gefnogi'r nifer o ddecantio oedd ei angen gyda'r rhaglen SATC a'r nifer sylweddol o eiddo wedi eu cadw yn wag gyda'r bwriad o'u gwaredu wedi effeithio yn wael ar berfformiad yn gyffredinol.

Bydd gwella perfformiad eiddo gwag (tai gwag) yn parhau i fod yn faes blaenoriaeth yn 2014/15.

### 9.5 **Adolygu'r gweithlu mewnol (DLO)**

Cynhaliwyd adolygiad manwl o'r Gwasanaeth Trwsio a chyflwynwyd adroddiad i Fwrdd CCG ym mis Ionawr 2013. Cytunodd y Bwrdd i gadw'r Gwasanaeth Cynnal a Chadw yn fewnol yn ddarostyngedig i roi cynllun trawsnewid ar waith i wasanaeth modern, cost effeithiol sy'n canolbwyntio ar y cwsmer ar waith. Yr amserlen ar gyfer gweithredu'r cynllun oedd 18 mis. Mae hwn yn faes blaenoriaeth allweddol ar gyfer CCG dros y 12 mis diwethaf. Mae'r trawsnewid wedi dod yn ei flaen yn dda, dyma'r uchafbwyntiau:

- Ailstrwythuro'r DLO gan gynnwys cyflwyno tîm rheoli newydd.
- Gweithredu fframwaith rheoli perfformiad newydd drwy ymestyn targedau a bod perfformiad da yn cael ei adrodd.
- Lefelau uchel o foddhad cwsmer gyda'r gwasanaeth
- Llawlyfr tenantiaid adolygedig wedi ei gyflwyno
- Perfformiad tai gwag wedi ei wella a oedd yn bryder allweddol yn yr adroddiad diwethaf



- Mae cytundeb fflyd newydd wedi ei gaffael i ddarparu faniau 'addas i bwrpas'
- Gwell defnydd o dechnoleg gwybodaeth gan gynnwys cyflwyno dyfeisiadau tabled i wella trefniadau gweithio symudol ar gyfer gweithwyr.
- Cyflwyno cyfrif masnach ar gyfer y DLO gan sicrhau bod yna ffocws clir ar gost a chreu incwm o fewn y DLO.

## 9.6 Iechyd, Diogelwch, Ansawdd a'r Amgylchedd (IDAA)

Mae'r system Iechyd, Diogelwch, Ansawdd a'r Amgylchedd wedi ei gynllunio i alluogi'r sefydliad i reoli materion iechyd, diogelwch ac amgylcheddol yn well yn parhau i ddatblygu. Mae'r system wedi ei gynllunio i sicrhau cysondeb ac ansawdd yn ein holl brosesau. I gefnogi'r gwaith, lanswyd Clic sef y fewnwyd staff sydd wedi ein galluogi i wneud gwelliannau sylweddol i gyfathrebu yn fewnol.

Amcan CCG yw sicrhau achrediad OHSAS 18001 ar gyfer Iechyd a Diogelwch a ISO 9001 a 14001 ar gyfer Systemau Ansawdd Amgylchedd yn ystod 2014/15.

## 9.7 Rheoleiddio a Llywodraethu

### 9.7.1 Aseiad Rheoleiddio Cymdeithas Dai (HARA)

Mae Rhan 2 y Mesur Tai (Cymru) 2011 (y Mesur) sy'n diwygio Rhan 1 y Ddeddf Tai 1996 yn rhoi pwerau i Weinidog Cymru reoleiddio LCC yng Nghymru. Mae'r mesur yn rhoi mwy o bwerau rheoleiddiol ac ymyrryd i'r Gweinidog.

Mae'r Aseiad Rheoleiddio Cymdeithas Dai (HARA) sy'n cael eu cynnal gan y Tîm Rheoleiddio Tai ar ran Gweinidog Cymru yn dilyn dull rheoleiddio yn seiliedig ar risg a cheisiant ddarganfod cryfderau a meysydd sydd angen eu gwella drwy gwrdd â 10 Canlyniad Cyflawni fel sydd wedi eu nodi yn y Fframwaith ar Gyfer Cymdeithasau Tai wedi eu Cofrestru yng Nghymru (y Fframwaith).

Mae'r Fframwaith yn amlinellu'r angen i Gymdeithasau Tai yng Nghymru i baratoi Adroddiad Hunan Aseiad (HA) sydd i'w rannu gyda'r rheoleiddiwr. Pwrpas yr HA, sy'n berchen i'r Bwrdd, yw rhoi trosolwg o sut mae'r Gymdeithas yn perfformio yn erbyn y Canlyniadau Cyflawni. Yna caiff hwn ei rannu gyda'r Rheoleiddiwr cyn yr Aseiad Rheolaethol Cymdeithas Tai (HARA).

Wedi derbyn yr aseiad HARA yn hwyr yn 2012 a oedd yn dod i'r casgliad bod CCG angen **'lefel ganolig o gyswllt rheoleiddiol'** yn y dyfodol yn 2012, mae CCG wedi cynnal perthynas agored a chryf gyda'r Rheoleiddiwr.

Yn dilyn adolygiad yn y sector o effeithlonrwydd y Fframwaith Rheoleiddio, mae CCG bellach yn paratoi ymateb i ofynion y Fframwaith Rheoleiddio 'yn Seiliedig ar Risg' newydd sy'n rhoi mwy o bwyslais ar risgiau sy'n wynebu Cymdeithasau Tai yng Nghymru.

### 9.7.2 Aseiad Hyfywedd Ariannol

O dan adran 33A Deddf Tai 1996, mae gan Weinidog Cymru rym i reoleiddio LCC yng Nghymru o ran darpariaeth tai a materion sy'n ymwneud â llywodraethu a rheolaeth ariannol. Mae aseidiadau rheolaethol a wneir yn dilyn dull o ganolbwyntio ar risg sy'n gwneud dyfarniad ar hyfywedd ariannol y Gymdeithas.

Yn dilyn adolygiad Gweinidog Cymru daethant i'r casgliad mai Dyfarniad Hyfywedd Ariannol CCG ym mis Mawrth 2014 oedd 'Pasio'. Caiff hwn ei ddiffinio fel::

*"mae gan y Sefydliad adnoddau digonol i gwrdd â'i ymrwymadau ariannol busnes sydd wedi ei ragdybio nawr ac yn y dyfodol.*

Roedd y Bwrdd yn ystyried fod hwn yn ganlyniad cadarnhaol ac yn adlewyrchiad da o gymdeithas o oed CCG.

### 9.7.3 Aelodaeth Bwrdd CCG

Mae Bwrdd CCG yn cynnwys 12 aelod sef 4 tenant, 4 aelod annibynnol a 4 aelod etholedig o Cyngor Gwynedd.

Yn ystod blwyddyn 2013/14:

- i) bu i un aelod tenant ymddeol yn y Cyfarfod Blynyddol Cyffredinol a daeth aelod tenant arall yn ei le
- ii) bu i un aelod tenant ymddeol yn y Cyfarfod Blynyddol Cyffredinol a daeth aelod arall yn ei le yn dilyn proses recriwtio agored, a
- iii) bu i aelod annibynnol arall ymddeol o'r Bwrdd oherwydd ymrwymadau gwaith gan adael un sedd wag. Ym mis Mawrth 2014, roedd y sedd hon yn wag gyda'r broses recriwtio yn parhau.

### 9.8 **Rheoli Perfformiad**

Datblygwyd system rheoli perfformiad newydd yn ystod y flwyddyn a chafodd bob aelod staff eu hyfforddi cyn iddo ddod i rym ym mis Ebrill 2014. Bydd hyn yn darparu amcanion clir i bob aelod staff a ffordd o fesur perfformiad wrth gyflawni'r amcanion hynny. Gwelir bod hyn yn garreg milltir allweddol wrth sefydlu diwylliant sy'n canolbwyntio ar y cwsmer, yn rymus ac yn atebol o fewn y sefydliad.

### 9.9 **Rheoli Rhaglen**

Fel y gall CCG reoli ei agenda datblygu cyfundrefn, mae dull o reoli prosiect wedi ei fabwysiadu. Mae hyn yn galluogi nifer o brosiectau (e.e. Diwygio Lles, Gofal Cwsmer, Rheoli Perfformiad ayb) i gael; eu rheoli yn effeithiol a bod yna adnoddau digonol ar eu cyfer. Mae'r dull hwn wedi bod yn llwyddiannus i gyflawni sawl prosiect ar amser a sicrhau bod yna adnoddau digonol ar gyfer gwneud hynny.

### 9.10 **Gofal Cwsmer**

Mae yna welliant sylweddol wedi bod mewn gofal cwsmer ar draws y cwmni. Roedd hyn yn amlwg drwy ganlyniadau y trydydd Arolwg Boddhad Cwsmer Blynyddol a gynhaliwyd ym mis Hydref 2013. Roedd y darganfyddiadau yn amlygu gwelliant sylweddol mewn boddhad cwsmer gyda gwasanaethau. Ymysg y negeseuon allweddol oedd bod 74% o ymatebwyr yn fodlon gydag ansawdd eu cartrefi (o gymharu â 53% yn 2011, roedd 90% yn credu ei bod hi'n hawdd cysylltu gyda CCG a bod yr ymateb yn gyfeillgar, roedd 82% yn fodlon gyda'r ffordd yr oedd CCG yn ymdrin â Rhent a Tâl am Wasanaeth. Roedd y canlyniadau yn llunio rhan allweddol o'r dystiolaeth a ddefnyddiwyd ar gyfer ymarferiad Hunan Asesiad blynyddol y Bwrdd.

Ar hyn o bryd mae CCG yn cynnal Prosiect Gwasanaeth Cwsmer Corfforaethol gyda'r bwriad o wella y ffordd mae CCG yn ymdrin â ymholiadau gan gwsmeriaid. Un o brif targedau y prosiect yw grymuso y Tîm Gwasanaethau Cwsmer i ymdrin â 90% o ymholiadau dros y ffôn ar y pwynt cyswllt cyntaf. Mae gwaith a hyfforddiant yn parhau gyda bob gwasanaeth o fewn y cwmni ac ym mis Mawrth 2013, roedd y Tîm Gwasanaethau Cwsmer yn datrys tua 70% o bob ymholiad ar y pwynt cyswllt cyntaf.

## 10.0 Casgliad

Mae pedwaredd blwyddyn o weithredu wedi gweld allbynnau boddhaol gan holl ddarparwyr gwasanaeth CCG. Bu i wariant SATC gynyddu ychydig i £30.3m (gan gynnwys gwaith amgylcheddol) yn 2013/14 o gymharu â £28.8m yn y flwyddyn flaenorol.

Mae'n dda gweld hefyd bod nifer staff CCG bellach yn 294 ar ddiwedd Mawrth 2014 sydd ar lefel debyg i llynedd (292). Mae hyn, ynghyd â nifer fawr o bobl un ai yn byw yng Ngwynedd neu o fewn y dalgylch n cael eu cyflogi gan Ddarparwyr Gwasanaeth CCG ar SATC a nifer uchel o hyfforddai sy'n cael eu cyflogi yn cyflawni amcan strategol CCG o uchafu buddsoddiad SATC yn economi Gwynedd.

Yn anorfod, bydd niferoedd staff CCG yn lleihau yn ystod blynyddoedd i ddod fel ac y daw'r rhaglen fuddsoddi SATC i ben ym mis Mawrth 2015. Un o'r heriau'r flwyddyn nesaf fydd cadw staff ar gytundebau tymor penodol yn ystod y cyfnod a sicrhau bod perfformiad boddhaol yn cael ei gynhyrchu gan ein Darparwyr Gwasanaeth SATC yna byddant hwy hefyd yn dod i ddiwedd cyfnod eu cytundeb gyda CCG.

Fel ac y mae mwy a mwy o denantiaid yn cael budd o'r rhaglen wella SATC ac o ganlyniad i rai o'r newidiadau yr ydym wedi eu gwneud i'r gwasanaethau, yn enwedig y gwasanaeth Cynnal a Chadw yn ystod y 12 mis diwethaf, mae profiad ein cwsmeriaid o CCG yn parhau i wella. Fodd bynnag, mae yna lawer iawn o waith i'w wneud o hyd i barhau i newid y ffordd yr ydym ni'n gweithio a sefydlu diwylliant o fewn y sefydliad sy'n canolbwyntio ar y cwsmer, sy'n rhoi grym ac yn atebol.

Blaenoriaethau CCG yn ystod y flwyddyn sydd i ddod yw ymateb i effaith y Diwygio Lles, cynnal allbynnau SATC i'r lefelau gofynnol gan gadw staff ar gytundebau tymor penodol, parhau i wella gwasanaethau ac yna cael cymeradwyaeth a rhoi strategaeth ddatblygu ar waith sy'n diffinio dyhead CCG tuag at Adeiladu Tai Newydd o fewn cyfamodau ei gynllun busnes.

## Sgôp Digartrefedd

### Cefndir

Cyflwynwyd adroddiad i'r Pwyllgor Craffu Cymunedau ar 14 Mai 2013 ar Hostel Noddfa Deiniolen; gwnaethpwyd cais am yr adroddiad yn dilyn digwyddiad y tu allan i eiddo preifat yn ymwneud a pherson a oedd yn preswyllo yn Hostel Noddfa.

Yn sgil trafodaethau a gynhaliwyd ar y mater yn y Pwyllgor Craffu Cymunedau ar 14 Mai 2013, yn y Cyfarfod Paratoi ar 5 Mehefin 2013 ac fel maes blaenroaieth yng Ngweithdy Blyneddol Pwyllgor Craffu Cymunedau (13.5.14) cymeradwywyd y bwriad o gynnal Ymchwiliad Craffu

Mae Hostel Noddfa, Deiniolen yn faes rhy gyfyng ar gyfer cynnal ymchwiliad craffu, ac o ganlyniad, bydd yr ymchwiliad craffu yn edrych yn ehangach ar holl ddarpariaeth argyfwng yr Awdurdod i bobl ddigartref.

### Pwrpas yr Ymchwiliad

Bydd yr Ymchwiliad yn anelu i ateb y prif gwestiynau a ganlyn;

- Beth yw patrwm darpariaeth yr Awdurdod a'r partneriaid yn ei gyfanrwydd ar gyfer pobl ddigartref yng Ngwynedd?
- Pa mor addas yw darpariaeth yr Awdurdod a'r partneriaid i bobl ddigartref;
  - Teuluoedd
  - Merched
  - Pobl ifanc
  - Dynion sengl
- A yw darpariaeth ar gyfer pobl ddigartref yn cwrdd ag anghenion y defnyddiwr?
- Pa mor hygyrch yw'r darpariaethau i'r defnyddiwr ac a oes mynediad rhwydd at wasanaethau allweddol eraill?
- A yw'r ddarpariaeth ar gyfer pobl ddigartref yn gost effeithlon ac yn gynaliadwy?
- A yw'r ddarpariaeth bresennol yn ddigonol i gwrdd â'r cynnydd tebygol yn nifer y digartref yn sgil y dirwasgiad presennol a'r diwygiadau yn y gyfundrefn les?
- Beth yw rôl partneriaid i ddarparu ar gyfer pobl ddigartref?
- A oes ystyriaeth yn cael ei roi i leoliad y ddarpariaeth, hynny yw, addasrwydd yr hosteli ar sail y gwasanaethau sydd ar gae?!
- A oes ystyriaeth yn cael ei roi i gefndiroedd yr unigolion sydd yn aros yno? Beth yw'r broses cyflwyno?
- A yw'r ddarpariaeth yn ymateb i ddigartrefedd lleol?

### Effaith

Os byddwn yn llwyddiannus, bydd yr Ymchwiliad Craffu yn:

- Llunio argymhellion clir yn seiliedig ar dystiolaeth er ystyriaeth gan yr Aelod Cabinet
- Rhoi ystyriaeth briodol i unrhyw rwystrau a sut i'w datrys

### Cyfnod yr ymchwiliad

|   |                 |
|---|-----------------|
| Cyflwyno sgôp drafft                          | 04.09.2014      |
| Cadarnhau Aelodaeth                           | 01.10.2014      |
| Cychwyn yr Ymchwiliad                         | Rhagfyr 2014    |
| Diwedd yr Ymchwiliad                          | Mai 2014        |
| Adroddiad i sylw'r Pwyllgor Craffu Cymunedau  | Mehefin 2014    |
| Adroddiad oddi wrth Craffu at y Weithrediaeth | Gorffennaf 2014 |

## Rhaglen

Amlinelliad o'r prif gamau a chyfarfodydd

Bydd gofyn i'r Aelodau wneud gwaith ychwanegol rhwng y cyfarfodydd

|    |  |
|----|--|
| 1  | Cyflwyniad gan yr Aelod Cabinet a swyddogion perthnasol  |
| 2  | Nodiadau Briffio'r Aelodau gan Swyddogion Craffu: <ul style="list-style-type: none"><li>• Cyllidebau</li><li>• Eiddo</li><li>• Canlyniadau Perfformiad</li><li>• Proffiliau Defnyddwyr</li><li>• Deddfwriaeth berthnasol</li><li>• Canlyniad ymgynghori</li><li>• Crynodeb o unrhyw adroddiadau archwilio mewnol ac allanol</li><li>• Cyswllt gyda'r Strategaeth Gymunedol</li><li>• Cyswllt gyda Chynllun Strategol y Cyngor</li><li>• Cynllunio / strategaethau / polisiau perthnasol</li><li>• Enghreifftiau o ddarpariaeth mewn ardaloedd eraill</li></ul> |
| 3  | Sesiwn Gynllunio<br>Ystyried y sefyllfa a pha gamau i'w cymryd nesaf   |
| 4  | Casglu sylwadau gan staff gweithredol perthnasol y Cyngor a phartneriaid allweddol allanol   |
| 5  | Casglu sylwadau gan <ul style="list-style-type: none"><li>• Arbenigwyr / Asiantaethau e.e, Shelter Cymru</li><li>• Defnyddwyr</li><li>• Trigolion</li></ul>  |
| 6  | Sesiwn gynllunio<br>Ystyried y wybodaeth a gafwyd hyd yma a chynllunio gweddill y rhaglen waith  |
| 7  | Trefnu ymweliad ag ardal arall os yn briodol   |
| 8  | Sesiwn Cwestiynu <ul style="list-style-type: none"><li>• Aelod Cabinet John Wyn Williams</li><li>• Pennaeth Tai, Gwasanaethau Cymdeithasol a Hamdden</li></ul>   |
| 9  | Dadansoddiad <ul style="list-style-type: none"><li>• Ystyried a chrynhofi'r wybodaeth a phrofiadau</li><li>• Cwestiynu'r Aelod ymhellach os oes angen</li></ul>  |
| 10 | Pwyllgor Craffu i ystyried yr adroddiad drafft ar argymhellion   |

|                                  |   |
|----------------------------------|---|
| <b>ENW'R PWYLLGOR<br/>CRAFFU</b> | <b>CYMUNEDAU</b>  |
| <b>DYDDIAD Y CYFARFOD</b>        | <b>1 Hydref 2014</b>  |
| <b>TEITL</b>                     | <b>Archwiliad Manwl yr Asiantaeth Safonau Bwyd ar drefniadau Cyngor Gwynedd ar gyfer gorfodi Deddf Diogelwch Bwyd 1990: 6 a 7 Mawrth 2014 – Adroddiad Diweddarau.</b> |
| <b>AWDUR</b>                     | <b>Aled Davies, Pennaeth yr Adran Rheoleiddio</b>   |
| <b>AELOD CABINET</b>             | <b>Y Cynghorydd John Wyn Williams</b>   |
| <b>PWRPAS</b>                    | <b>Rhoi diweddariad i'r Pwyllgor ar y cynnydd a wnaed gan y Gwasanaeth Gwarchod y Cyhoedd wrth ymdrin â chanfyddiadau Archwiliad Manwl yr Asiantaeth Safonau Bwyd</b> |

## Cefndir

1. Cynhaliodd yr Asiantaeth Safonau Bwyd (ASB) Archwiliad Manwl ar drefniadau Cyngor Gwynedd ar gyfer gorfodi Deddf Diogelwch Bwyd 1990 ar 6 a 7 Mawrth 2014.
2. Roedd yr Archwiliad yn manylu ar y pynciau canlynol:
  - a. Gweithrediad Argymhellion yr Ymchwiliad Cyhoeddus i'r achosion o *E.coli* O157 yn ne Cymru ym mis Medi 2005, a
  - b. Sut y Rheolir Ymyraethau mewn Busnesau Bwyd Newydd.
3. Mae'r Cyngor wedi derbyn adroddiad sy'n nodi canfyddiadau'r Archwiliad. Nid yw'r adroddiad yn un braf i'w ddarllen i Gyngor Gwynedd gan y darganfuwyd nifer o achosion difrifol o ddiffyg cydymffurfiaeth.
4. Paratowyd Cynllun Gweithredu i fynd i'r afael â'r methiannau a ganfuwyd yn Adroddiad yr Archwiliad ac fe'i cyflwynwyd i'r ASB ar 9 Mai 2014. Mae'r Cynllun Gweithredu'n cynnwys 13 maes ble mae gwelliannau wedi'u cynllunio er mwyn ymdrin â'r argymhellion.
5. Mae nifer o linyddau cyffredin yn rhedeg drwy'r gwelliannau a gynllunnir:
  - Adolygiad sylfaenol o fformat a chynnwys Nodiadau Gweithdrefn a Ffurflenni
  - Adolygu gweithdrefnau monitro mewnol
  - Adolygu addasrwydd yr hyfforddiant a darparu hyfforddiant gloywi
  - Sicrhau bod yr holl gofnodion hyfforddi a manylion y cymwysterau yn cael eu cadw
  - Adolygu'r adnoddau sydd eu hangen i ddarparu'r Gwasanaeth Diogelwch Bwyd

6. Cyflwynwyd adroddiad i'r Pwyllgor Craffu Cymunedau ar 4 Gorffennaf 2014. Penderfynodd y Pwyllgor fel a ganlyn:

**PENDERFYNWYD MYNEGI SIOM GWIRIONEDDOL Y PWYLLGOR GYDA'R ADRODDIAD A GOFYN AM ADRODDIAD YN ÔL I GYFARFOD NESAF Y PWYLLGOR AR Y CYNLLUN GWEITHREDU A'R CYNNYDD ARNO GAN WAHODD SWYDDOG O'R ASIANTAETH SAFONAU BWYD I GYNGHORI'R PWYLLGOR AR EFFEITHIOLDEB Y CYNLLUN GWEITHREDU.**

#### **Y cynnydd a wnaed wrth ymdrin â'r diffygion a nodwyd gan yr ASB**

7. Sefydlwyd Grŵp Tasg a Gorffen oedd yn cynnwys pedwar swyddog maes o'r Tîm Hylendid Bwyd, dan arweiniad Rheolwr Gwarchod y Cyhoedd na fu ganddo unrhyw gysylltiad â Hylendid Bwyd yn y gorffennol, i ymdrin â'r diffygion a nodwyd yn y Cynllun Gweithredu. Rhoddwyd y tasgau a ganlyn i'r Grŵp hwn:
  - a) Cynnal adolygiad sylfaenol o fformat a chynnwys yr holl Nodiadau Gweithdrefn Bwyd.
  - b) Cynnal adolygiad sylfaenol o fformat a chynnwys Ffurflenni Archwiliadau Bwyd a ddefnyddir gan swyddogion sy'n cynnal archwiliadau Hylendid Bwyd.
  - c) Cynnal adolygiad sylfaenol o'r holl weithdrefnau monitro mewnol a phenderfynu ar lefelau monitro digonol.
  - d) Darparu canllawiau a hyfforddiant manwl i'r holl staff Hylendid Bwyd ynghylch unrhyw Nodiadau Gweithdrefn Bwyd a ffurflenni Archwiliadau Bwyd newydd.
  - e) Darparu hyfforddiant gloywi ynghylch cofnodi achosion o dorri deddfwriaeth a'r darpariaethau yn Atodlen 5 y Cod Ymarfer (Asesiadau Risg).
  - f) Adolygu digonolrwydd yr hyfforddiant a roddwyd i'r holl staff sy'n cyflwyno mesurau rheoli hylendid bwyd swyddogol.

Gweler manylion y Tasgau yn Atodiad 1.

8. Yn gynnar yn y broses, sefydlodd y Grŵp Tasg a Gorffen gyswilt ag Asiantaeth Safonau Bwyd (Cymru) ac mae'r Grŵp wedi ymgynghori â staff yr Asiantaeth o ran datblygiad gweithdrefnau a dogfennau. Ar 15 Awst, gwahoddwyd yr Archwiliwr i ymweld â Gwynedd ac i gyfarfod y Grŵp Tasg a Gorffen i adolygu'r cynnydd. Daeth Arweinydd Tîm Cyflwyno a Chefnogi Awdurdod Lleol ASB (Cymru) gyda'r Archwiliwr a mynegodd y ddau eu bod yn fodlon â'r cynnydd a wnaed.
9. Mae gwaith wedi parhau drwy gydol mis Awst a mis Medi a dylai Tasgau (a), (b) ac (c) uchod gael eu cwblhau erbyn 26 Medi, heblaw am Eiddo Cymeradwy, sydd â gweithdrefnau arbennig yn eu lle. Mae Ffurflenni Archwiliadau Bwyd Addasedig, sy'n ymdrin â'r diffygion a nodwyd yn Archwiliad yr ASB, wedi cael eu treialu, ac maent wedi cael eu hailddrafftio yn wyneb yr adborth gan swyddogion maes. Mae Gweithdrefnau Monitro Addasedig wedi'u symleiddio, ond maent wedi'u targedu at gyflawni'r deilliannau gofynnol.

10. Mae'r gweithdrefnau a'r ffurflenni addasedig wedi'u rhannu â staff y Tîm Hylendid Bwyd a bydd Tasg (d) Hyfforddiant Ffurfiol, yn cael ei chyflwyno yn ystod mis Hydref.
11. Cyflawnwyd Tasg (e), Darparu hyfforddiant gloywi ynghylch cofnodi achosion o dorri deddfwriaeth a hyfforddiant cysondeb sy'n ymwneud â'r darpariaethau yn Atodlen 5 y Cod Ymarfer (Asesiadau Risg), drwy ddarparu hyfforddiant i'r Tîm Hylendid Bwyd ym mis Gorffennaf.
12. Ni ellir cywiro'r diffygion a nodwyd gan Archwiliad yr ASB mewn perthynas â chofnodion hyfforddi dau gyn-aelod o staff, ond derbyniwyd cadarnhad bod hyfforddiant, a'r cofnod o'r hyfforddiant, ar gyfer pob aelod o staff gorfodi Hylendid Bwyd a gyflogir gan y Cyngor ar hyn o bryd, yn cydymffurfio â gofynion Cod Ymarfer Cyfraith Bwyd.

### **Casgliad**

13. Mae'r Grŵp Tasg a Gorffen wedi ymdrin â'r diffygion a nodwyd yn Archwiliad yr ASB mewn amserlen gyfyng iawn a hynny ar adeg pan fo llawer o bwysau arnynt i gwblhau eu dyletswyddau arferol. Lleddfwyd peth o'r pwysau hwn drwy benodi Swyddog Iechyd yr Amgylchedd profiadol dros dro ac mae'r swyddog wedi medru archwilio eiddo a oedd wedi'i ddyrannu'n flaenorol i swyddogion sy'n gweithredu ar y Grŵp hwn. Er hynny, dylid llongyfarch aelodau'r Grŵp am gwblhau'r Tasgau a roddwyd iddynt.
14. Wrth i waith y Grŵp Tasg a Gorffen ddirwyn i ben, bydd y cyfrifoldeb am adolygu gweithdrefnau a monitro perfformiad parhaus yn dychwelyd i'r Rheolwr Gwarchod y Cyhoedd (Hylendid Bwyd).
15. Mae'r strwythur rheoli yn y Gwasanaeth Gwarchod y Cyhoedd wrthi'n cael ei adolygu ar hyn o bryd, ond bydd y cyfrifoldebau hyn yn parhau i fod yn flaenoriaeth uchel i bwy bynnag fydd yn cyflawni'r dyletswyddau hyn yn y pen draw.



Atodiad: Tasgau a roddwyd i'r Grŵp Tasg a Gorffen

1. Nodiadau Gweithdrefn Bwyd Cynnal adolygiad sylfaenol o fformat a chynnwys yr holl Nodiadau Gweithdrefn Bwyd, yn cynnwys:
  - adnabod busnesau newydd a'u dyrannu am archwiliad i sicrhau cydymffurfiaeth â'r Cod Ymarfer Cyfraith Bwyd,
  - system briodol i dynnu sylw at faterion sy'n peri pryder,
  - sicrhau bod yr holl gofnodion hyfforddi a chymwysterau yn cael eu cadw a'u bod yn hygyrch i'r holl staff, yn cynnwys staff sydd wedi ymadael â'r awdurdod,
2. Ffurflenni Archwiliadau Bwyd Cynnal adolygiad sylfaenol o fformat a chynnwys Ffurflenni Archwiliadau Bwyd a ddefnyddir gan swyddogion sy'n cynnal archwiliadau Hylendid Bwyd. Y ffurflen newydd i gynnwys system briodol i dynnu sylw at faterion sy'n peri pryder. Yr angen i dynnu sylw at faterion ar gopiâu caled ffeiliau'r eiddo ac/neu ar y gronfa ddata i gael ei ystyried hefyd.
3. Gweithdrefnau Monitro Mewnol Cynnal adolygiad sylfaenol o'r holl weithdrefnau monitro mewnol a'r rhestrau gwirio cysylltiedig, yn cynnwys y rhai ar gyfer monitro:
  - ymyraethau mewn Busnesau Newydd,
  - achosion o dorri'r rheolau yn arwyddocaol (*significant breaches*),
  - mynd â materion ymhellach / cymryd camau gorfodi ble bo hynny'n briodol,
  - nodi a chofnodi Pwyntiau Rheoli Allweddol (CCPs)
  - dilysu Sgoriau Risg,  
a phenderfynu ar lefelau monitro digonol fel bo modd canfod a chywiro unrhyw anghysonderau a chamgymeriadau a bod adborth gweithredol yn cael ei roi i swyddogion.
4. Hyfforddiant Darparu canllawiau a hyfforddiant manwl i'r holl staff Hylendid Bwyd ynghylch unrhyw Nodiadau Gweithdrefn Bwyd ac ar ddefnyddio a chwblhau ffurflenni Archwiliadau Bwyd newydd.
5. Hyfforddiant Gloywi Darparu hyfforddiant gloywi i swyddogion ynghylch cofnodi achosion o dorri deddfwriaeth fel 'Torri'r rheolau yn arwyddocaol'

(*significant breaches*) a'r darpariaethau yn Atodlen 5 y Cod Ymarfer (Aseidiadau Risg).

6. Adolygu digonolrwydd hyfforddiant Adolygu digonolrwydd yr hyfforddiant a roddwyd i'r holl staff sy'n cyflwyno mesurau rheoli hylendid bwyd digonol.

|                                  |   |
|----------------------------------|---|
| <b>ENW'R PWYLLGOR<br/>CRAFFU</b> | <b>CYMUNEDAU</b>  |
| <b>DYDDIAD Y CYFARFOD</b>        | <b>1 Hydref 2014</b>  |
| <b>TEITL</b>                     | <b>Adolygiad Parcio</b>   |
| <b>AWDUR</b>                     | <b>Aled Davies, Pennaeth Adran Rheoleiddio<br/>Cynghorydd W Gareth Roberts</b>            |
| <b>AELOD CABINET</b>             | <b>Cyng. W. Gareth Roberts</b>  |
| <b>PWRPAS</b>                    | <b>I ofyn barn y Pwyllgor am opsiynau ac i wneud cynigion i reoli parcio yng Ngwynedd</b> |

## **1. CEFNDIR**

- 1.1 Mae polisïau a gweithdrefnau parcio Cyngor Gwynedd wedi aros yr un fath fwy neu lai ers 2007. Mae hi felly yn hen bryd iddynt gael eu hadolygu er mwyn asesu p'un a yw'r trefniadau rheoli cyfredol yn cwrdd ag anghenion y Cyngor ac anghenion y Cymunedau y mae'n eu cynrychioli. Roedd gofyn hefyd adolygu priodoldeb y strwythur ffioedd presennol.
- 1.2 Mae'r trefniadau rheoli parcio cyfredol, a syniadau ac opsiynau ar gyfer y dyfodol wedi eu trafod yn anffurfiol mewn nifer o gyfarfodydd dros y deunaw mis diwethaf. Bu i'r trafodaethau hynny gael eu harwain gennyf fel Aelod Cabinet er mwyn sefydlu blaenoriaethau, cyfeiriad ac ystyried gwaith ymchwil a wnaed. Roedd y gwaith hefyd yn asesu sut gaiff parcio ei reoli mewn Siroedd eraill.
- 1.3 Bu i'r Pwyllgor Craffu drafod y mater yn eu cyfarfod 10 Rhagfyr, 2013 Bryd hynny gofynnodd y Pwyllgor i mi adrodd yn ôl pan oedd y gwaith yn fwy aeddfed a phan y byddai egwyddorion, blaenoriaethau, opsiynau a chynigion pendant wedi eu datblygu.

## **2. PWRPAS YR ADRODDIAD**

- 2.1 Pwrpas yr adroddiad hwn yw ystyried agweddau o reoli parcio ac ystyried opsiynau ar sut y gellir eu rheoli yn y dyfodol yn unol â dyheadau'r Awdurdod. Gwnaed argymhellion ar bob agwedd y rhoddwyd ystyriaeth iddi, gan roi rhesymeg pam y dylid mabwysiadu'r opsiwn ac amlinellwyd yr effeithiau ariannol ac amgylcheddol posib, a'r effaith bosib ar yr economi leol.

- 2.2 Byddwn y cyntaf i gydnabod bod parcio yn medru bod yn fater cynhennus ac fod cynigion ar gyfer rheoli parcio yn medru ysgogi teimladau cryf o bersbectif personol a lleol. Fodd bynnag, rhaid edrych ar y darlun sirol ac mae adolygu'r trefniadau yn anorfod o ran cynaliadwyedd ariannol yn y cyfnod heriol hwn o ran cyllidebau'r awdurdod er i sicrhau bod ein trefniadau rheoli ymarferol yn effeithiol ac yn effeithlon.
- 2.3 Mae'r adroddiad yn canolbwyntio ar egwyddorion ac opsiynau a cyn i mi ddatblygu ac adrodd ar gynigion pendant i'r Cabinet, byddwn yn gwerthfawrogi mewnbwn a barn y Pwyllgor Craffu ar y materion yma. 'Rwyf yn derbyn na fydd rhai o'r cynigion at ddant pawb ond credaf fod yr hyn yr wyf yn ei gyflwyno yn gosod cyfeiriad a chyd-destun ar gyfer rheoli parcio yn gytbwys ac effeithiol yng Ngwynedd yn y dyfodol.
- 2.4 Wrth gwrs, os nad yw ambell i opsiwn neu gynnig yn apelio, byddwn yn awyddus iawn clywed a deall syniadau aelodau'r Pwyllgor ar gynigion amgen yn enwedig o gadw mewn cof yr angen i sicrhau bod y gwasanaeth parcio yn gwneud ei gyfraniad tuag at arbedion y Cyngor, boed hynny trwy weithio yn effeithiol neu/ac trwy gynnydd ffrydiau incwm.
- 2.5 Mae'r prif benawdau a ystyriwyd fel a ganlyn:
- Meini prawf ar gyfer Dynodiadau Arhosiad Byr ac Arhosiad Hir, a pharcio am ddim ym meysydd parcio oddi ar y stryd y Cyngor.
  - Meini prawf ar gyfer bandio Dinasoedd, Trefi a Phentrefi
  - Cynigion ar gyfer y strwythur ffioedd parcio ceir
  - Cynigion i feysydd parcio ychwanegol ddod yn feysydd parcio talu ac arddangos
  - Cynigion / opsiynau ar gyfer parcio yn ystod cyfnod y Nadolig
  - Cynnig / opsiynau ar gyfer deiliaid y Bathodyn Glas
  - Cynnig ar gyfer ffioedd parcio ar y stryd
  - Cynnig ar gyfer parcio Bysus / Bysus Gwyliau
  - Tocynnau parcio blynyddol
  - Cynnig ar gyfer parcio i Breswylwyr
  - Cynnig ar gyfer rheoli gollyngiadau parcio
  - Rheoli meysydd parcio preifat
  - Cynlluniau peilot arfaethedig
  - Materion heb eu datblygu a'r rhesymau
  - Ystyriaethau ar gyfer y dyfodol

### **3. MEINI PRAWF AR GYFER DYNODIADAU ARHOSIAD BYR AC ARHOSIAD HIR, A PHARCIO AM DDIM YM MEYSYDD PARCIO ODDI AR Y STRYD Y CYNGOR.**

- 3.1 O'r 46 meysydd parcio sy'n eiddo i'r Cyngor ac sy'n cael eu rheoli gan y Gwasanaeth Trafnidiaeth, mae 17 wedi eu dynodi fel meysydd parcio Arhosiad Byr, 29 fel Arhosiad Hir ac mae 68am ddim. Nid oes meini prawf pendant wrth gategoreiddio'r meysydd parcio hyn i gefnogi'r dynodiad, ac yn aml iawn mae'n ddibynnol ar amgylchiadau hanesyddol. Yn gyffredinol fodd bynnag, y meysydd parcio Arhosiad Byr yw'r rheini sydd wedi eu lleoli'n agosach at ganol trefi, ac mae'r rhai Arhosiad Hir ymhellach i ffwrdd. Nid oes meini prawf

penodol ar gyfer dynodi meysydd parcio am ddim, ac o'r herwydd mae sawl anghysondeb wedi deillio o hyn.

3.2 Mae ymchwil yn dangos bod gosod meini prawf ar gyfer dynodi meysydd parcio yn sicrhau cysondeb a thegwch. Yn fwy na hyn, mae'n gwneud i ni gwestiynu beth yw ein gofynion o barcio arhosiad Byr a Hir.

3.3 Mae'r meini prawf a restrir isod yn rhan o'r datrysiad ar gyfer cyflawni rheolaeth barcio dda. Mae dynodiad meysydd parcio'n bwysig, ond mae math y ganolfan hefyd yn bwysig, a sonnir am hyn yn y meini prawf arfaethedig ar gyfer bandio Dinasoedd, Trefi a Phentrefi yn Adran 4 yr adroddiad hwn. Bydd cyfnod yr arhosiad ac anogaeth / cymhelliant i aros yn yr ardal am fwy o amser yn cael eu trafod dan y strwythur ffioedd parcio sydd wedi'i gynnwys yn adran 5 yr adroddiad hwn.

3.4 Mae'r meini prawf arfaethedig er mwyn dynodi parcio arhosiad Byr a Hir fel a ganlyn:

**Bydd meysydd parcio sydd o fewn 50 metr i Ganol Trefi yn cael eu dynodi'n feysydd parcio Arhosiad Byr tra bydd eraill yn y categori Arhosiad Hir.**

#### **4. MEINI PRAWF AR GYFER BANDIO DINASOEDD, TREFI A PHENTREFI**

4.1 Mae'r cytundeb blaenorol fod bandio canolfannau Gwynedd yn ffordd synhwyrol a theg o bennu ffioedd parcio ceir wedi arwain at gynnal mwy o ymchwil i'r meini prawf sy'n cael eu defnyddio ar gyfer hyn mewn llefydd eraill. Mae maint yr ardal fanwerthu, p'un a yw'r ganolfan yn ardal dwristiaid ac ati, bellach yn cael eu cynnwys wrth ystyried bandio.

4.2 Mae'r meini prawf bandio arfaethedig ar gyfer canolfannau Gwynedd fel a ganlyn:

| Bandio | Meini Prawf  |
|--------|--|
| Band 1 | Rhwng 350 a 500 o siopau manwerthu   |
| Band 2 | Rhwng 100 a 350 o siopau manwerthu + prif drefi marchnad   |
| Band 3 | Rhwng 50 a 100 o siopau manwerthu + trefi a phentrefi sy'n cael eu heffeithio gan y tymor gwyliau, canolfannau arfordirol, hanesyddol a hamdden/adloniant.         |
| Band 4 | Rhwng 20 a 50 o siopau manwerthu <b>NEU</b> drefi a phentrefi sy'n cael eu heffeithio gan y tymor gwyliau, canolfannau arfordirol, hanesyddol a hamdden/adloniant. |
| Band 5 | Llai nag 20 o siopau manwerthu   |

## 5. CYNIGION AR GYFER Y STRWYTHUR FFFIOEDD PARCIO CEIR

5.1 Mae trafodaethau a phapurau blaenorol wedi amlinellu'n glir y gall rheolaeth barcio effeithiol gynnal yr economi leol, a bod potensial iddo ddatblygu'r economi leol hefyd. Yn amlwg, mae datblygu'r economi leol yn ddyhead sylfaenol gan Gyngor Gwynedd, ac o'r herwydd mae'r strwythur ffioedd parcio wedi'i ddylunio gan gadw'r agweddau allweddol a ganlyn mewn cof:

- Cyfleusterau Arhosiad Byr i fod am gyfnod aros byr yn unig gydag uchafswm amser aros i annog trosiant busnes. Mae'r meysydd parcio hyn yn bennaf ar gyfer pobl sydd eisiau delio gydag un neu ddau o faterion busnes ac sydd angen gwneud hynny'n gyflym.
- Cyfleusterau Arhosiad Hir i fod yn fforddiadwy am gyfnodau hirach i annog y rheini nad ydynt ar unrhyw frys i aros yn y ganolfan am gyfnodau hirach o amser.
- Strwythur ffioedd sy'n hawdd i bawb ei ddeall.
- Pennu ffioedd sy'n rhesymol ac yn hawdd i'w talu
- Pennu ffioedd am gyfnodau o 24 awr i osgoi dryswch
- Cynnig peth cyfle am barcio am ddim yn ystod cyfnodau tawel i hybu llawer o fasnachu ar y stryd

5.2 Gweler isod y tablau strwythur ffioedd a ddyluniwyd i fodloni'r meini prawf hyn:

### **Band 1**

**Meysydd Parcio Arhosiad Byr:** Dim aros am fwy na 3 awr

|       |       |                                    |
|-------|-------|------------------------------------|
| 1 awr | £1.00 | Oriau Gorfodaeth:<br>08:00 – 18:00 |
| 2 awr | £2.00 |                                    |
| 3 awr | £3.00 |                                    |

Meysydd Parcio Arhosiad Hir: Hefyd ar gael i ddeiliaid tocyn blynyddol.

*Nid yw'r newidiadau sy'n cael eu cynnig yn wahanol i'n cyfnod tâl cyfredol ac nid ydynt yn effeithio ar delerau ac amodau i ddeiliaid tocynnau parcio blynyddol o ran y ddarpariaeth arhosiad hir.*

**Dim amrywiaethau tymhorol**

|  |       |                                     |
|--|-------|-------------------------------------|
| Hyd at 4 awr                                 | £2.00 | Cyfnod gorfodaeth:<br>24 awr y dydd |
| Hyd at 8 awr                                 | £3.00 |                                     |
| Hyd at 12 awr                                | £4.00 |                                     |
| Hyd at 24 awr (yn cario o un dydd i'r nesaf) | £5.00 |                                     |

## **Band 2**

Meysydd Parcio Arhosiad Byr: Dim aros am fwy na 3 awr

|       |       |                                    |
|-------|-------|------------------------------------|
| 1 awr | £1.00 | Oriau Gorfodaeth:<br>10:00 – 16:30 |
| 2 awr | £2.00 |                                    |
| 3 awr | £3.00 |                                    |

Meysydd Parcio Arhosiad Hir: Hefyd ar gael i ddeiliaid tocyn blynyddol.

*Nid yw'r newidiadau sy'n cael eu cynnig yn wahanol i'n cyfnod tâl cyfredol ac nid ydynt yn effeithio ar delerau ac amodau i ddeiliaid tocynnau parcio blynyddol o ran y ddarpariaeth arhosiad hir.*

### Dim amrywiaethau tymhorol

|  |       |                                     |
|--|-------|-------------------------------------|
| Hyd at 4 awr                                 | £2.00 | Cyfnod gorfodaeth:<br>24 awr y dydd |
| Hyd at 8 awr                                 | £3.00 |                                     |
| Hyd at 12 awr                                | £4.00 |                                     |
| Hyd at 24 awr (yn cario o un dydd i'r nesaf) | £5.00 |                                     |

## **Band 3**

Arhosiad Byr: Dim aros am fwy na 3 awr

| Haf   |       |   |
|-------|-------|---|
| 1 awr | £1.00 | Oriau Gorfodaeth<br>8:00 – 18:00        |
| 2 awr | £2.00 |   |
| 3 awr | £3.00 |   |
| Gaeaf |       |   |
| 1 awr | £1.00 | Oriau Gorfodaeth<br>10:00:00 – 16:30:00 |
| 2 awr | £2.00 |   |
| 3 awr | £3.00 |   |

Arhosiad Hir: Hefyd ar gael i ddeiliad tocyn a bydd yn destun gorfodaeth 24 awr.

| Haf           |       |                             |
|---------------|-------|-----------------------------|
| Hyd at 4 awr  | £3.00 | Oriau Gorfodaeth:<br>24 awr |
| Hyd at 8 awr  | £4.50 |                             |
| Hyd at 12 awr | £6.00 |                             |
| Hyd at 24 awr | £7.50 |                             |
| Gaeaf         |       |                             |
| Hyd at 4 awr  | £2.00 | Oriau Gorfodaeth:<br>24 awr |
| Hyd at 8 awr  | £3.00 |                             |
| Hyd at 12 awr | £4.00 |                             |
| Hyd at 24 awr | £5.00 |                             |

**Band 4**

Arhosiad Hir: Hefyd ar gael i ddeiliaid tocyn blynyddol.

|  |       |                              |
|--|-------|------------------------------|
| Hyd at 4 awr                                 | £1.00 | Cyfnod gorfodaeth:<br>24 awr |
| Hyd at 8 awr                                 | £2.00 |                              |
| Hyd at 12 awr                                | £3.00 |                              |
| Hyd at 24 awr (yn cario o un dydd i'r nesaf) | £4.00 |                              |



## **Band 5**

### Parcio Am Ddim

5.3 Pwysleisiaf mai awgrymiadau dechreuol yw'r ffioedd arfaethedig a nodir ymhob band. Bydd rhaid ystyried y mater ymhellach yng nghyd-destun yr achos busnes byddaf yn ei ddatblygu wedi i benderfyniad ar opsiynau dewisol gael ei wneud.

## **6. CYNNIG AR GYFER PARCIO YN YSTOD CYFNOD Y NADOLIG**

6.1 Mae nifer o opsiynau ar gyfer ymdrin â pharcio'n ystod y Nadolig, sy'n amrywio o wneud dim byd o gwbl i gynnig parcio am ddim fyddai'n costio tua £100,000 y flwyddyn i'r Cyngor. Yr hyn sy'n bwysig wrth ystyried y mater hwn yw fod y cynnig wirioneddol yn bodloni'r hyn sydd ei angen, sef denu siopwyr i Ddinas a Threfi Gwynedd i siopa yn ystod y cyfnod sy'n arwain at y Nadolig.

6.2 Eto, rhaid i'r cynnig fod yn glir ac yn hawdd i'w deall. Ar ôl y trefniadau a roddwyd ar waith yn ystod Nadolig 2013, dosbarthwyd holiaduron a nododd y rhan fwyaf o fusnesau a siopwyr eu bod yn credu fod y trefniadau wedi bod yn fuddiol, ac felly'n llwyddiannus. Cynigir felly bod y trefniadau hyn yn cael eu mabwysiadu am y ddwy flynedd nesaf a'u monitro. Dylai'r canfyddiadau gael eu hadolygu wedi i hynny a'u haddasu ar gyfer y blynyddoedd. Mae'r trefniadau a gynigir ar gyfer parcio yn ystod cyfnod y Nadolig fel a ganlyn:

| Cynnig  | Amcangyfrif o'r Gost (£) |
|---|--------------------------|
| Am ddim o'r penwythnos cyn yr wythnos lawn gyntaf yn arwain at wythnos y Nadolig. Ffioedd yn cael eu codi eto o 27 Rhagfyr ymlaen | Hyd at £40,000.00        |

## **7. CYNNIG I FEYSYDD PARCIO YCHWANEGOL DDOD YN FEYSYDD PARCIO TALU AC ARDDANGOS**

7.1 Pe bai rhywun yn dilyn y meini prawf a argymhellir ar gyfer dynodi meysydd parcio Arhosiad Byr, Arhosiad Hir a pharcio am ddim (adran 3), a'r meini prawf a argymhellir ar gyfer bandio (adran 4), byddai hyn yn golygu bod 1,463 o gyfleusterau parcio ychwanegol yn dod yn feysydd parcio talu ac arddangos, a dylai hyn greu refeniw ychwanegol yn flynyddol.

7.2 Bwriedir defnyddio amcangyfrifon incwm yn seiliedig ar ddadansoddiad sensitifrwydd i sefydlu'r refeniw ychwanegol mwyaf tebygol o'r meysydd parcio hyn wrth ddatblygu yr achos busnes:

| Arfon   | Dyn. | Bandio | Llefyd  |
|---|------|--------|---------|
| Safle Shell, Caernarfon                         | Hir  | 2      | 160     |
| Dau faes parcio ar Lôn Glan Môr, Hiracl, Bangor | Hir  | 4      | 20 + 50 |
| Cae Star, Bethesda                              | Byr  | 3      | 55      |
| Pant Dreiniog, Bethesda                         | Hir  | 3      | 70      |
| Prif Faes Parcio, Groeslon, Caernarfon          | Hir  | 5      | 40      |
| Prif Faes Parcio, Talysarn, Caernarfon          | Hir  | 5      | 100     |
| Prif Faes Parcio, Penygroes                     | Hir  | 4      | 80      |
| Dwyfor  | Dyn. | Bandio | Llefyd  |
| Maes parcio ger tafarn y Black Lion, Pwllheli   | Hir  | 2      | 63      |
| Penmount, Pwllheli                              | Hir  | 2      | 59      |
| Traeth y De, Pwllheli                           | Byr  | 2      | 15      |
| Cefn Stryd Lombard, Porthmadog                  | Hir  | 2      | 30      |
| Borth y Gest, Porthmadog                        | Hir  | 2      | 60      |
| Cei Bach, Porthmadog                            | Hir  | 2      | 18      |
| Abereistedd, Cricieth                           | Hir  | 3      | 20      |
| Maes Parcio, Porth Neigwl                       | Hir  | 4      | 25      |
| Afonfawr, Penllech, Pen Llŷn                    | Hir  | 4      | 40      |
| Glan Pwll, Nefyn                                | Hir  | 4      | 50      |
| Y Ddôl, Nefyn                                   | Hir  | 4      | 50      |
| Trefor  | Hir  | 5      | 20      |
| Maes parcio'r traeth, Trefor                    | Hir  | 4      | 60      |
| Colwyn Banc, Beddgelert                         | Hir  | 4      | 50      |
| Meirionnydd                                     | Dyn. | Bandio | Llefyd  |
| Sgwâr Talbot, Barmouth                          | Byr  | 2      | 40      |
| Neuadd Dyfi, Aberdyfi                           | Hir  | 3      | 30      |
| Castle Hotel, Harlech                           | Byr  | 3      | 25      |
| Rhodfa'r Môr, Tywyn                             | Hir  | 3      | 114     |
| Cae Bach, Tywyn                                 | Hir  | 3      | 60      |
| Prif Faes Parcio, Penrhyndeudraeth              | Hir  | 4      | 40      |
| Prif Faes Parcio, Trawsfynydd                   | Hir  | 4      | 19      |

7.3 Dylid nodi bod angen buddsoddiad cyfalaf i gyflwyno cyfleusterau talu ac arddangos yn y meysydd parcio ychwanegol hyn er mwyn gosod y cyflenwad trydan angenrheidiol, y peiriannau a'r arwyddion. Mae'r amcangyfrifir o gost eitemau unigol i addasu meysydd parcio fel a ganlyn:

| Disgrifiad   | £     |
|--|-------|
| Cyflenwi a gosod un peiriant talu ac arddangos (fesul 50 o lefydd) | 3,200 |
| Arwyddion a llinellau  | 1,700 |
| Cost Trydan (blynyddol)  | 400   |
| Costau Cyfreithiol (Gorchmynion Traffig, Ymgynghori a Hysbysebu)   | 1,500 |

7.4 Gallai y gost o addasu meysydd parcio unigol fod hyd at £20,000. Mae amcangyfrif dechreuol o'r cyfalaf angenrheidiol i gyflawni yr holl newidiadau tua £400,000. Mae referniw cynnal a rheoli blynyddol hefyd yn ystyriaeth yn yr achos busnes. Os gweithredir hyn byddai y gwaith yn cael ei raglennu dros 2 neu 3 blwyddyn ariannol .

## **8. CYNNIG / OPSIYNAU AR GYFER DEILIAID Y BATHODYN GLAS**

8.1 Cafwyd ymgynghoriad cychwynnol ar yr opsiynau sydd ar gael i ddelio â'r ddarpariaeth barcio ar gyfer deiliaid y bathodyn glas. Mae'r opsiynau fel a ganlyn yn fras:

- Parcio am ddim i ddeiliaid bathodyn glas mewn meysydd parcio talu ac arddangos (fel y sefyllfa bresennol)
- Parcio am ddim mewn cyfleusterau Arhosiad Hir yn unig
- Parcio am ddim am gyfnod cyfyngedig
- Cyflwyno system docynnau
- Codi'r un ffi â defnyddwyr eraill ar ddeiliaid bathodyn glas

8.2 Yr argymhelliad o'r ymgynghoriad oedd mabwysiadu system docynnau. Roedd hyn yn ddibynnol ar y ffaith y dylai'r referniw a gynhyrchir o'r tocynnau a gyflwynir gael ei 'ddiogelu' a'i ddefnyddio i wella cyfleusterau mynediad yn gyffredinol ar strydoedd.

8.3 Amcangyfrifwyd y byddai'n cymryd chwe mis i ddatblygu cynllun o'r fath, a byddai'r referniw blynyddol a gynhyrchir (yn seiliedig ar docyn yn costio £30 y flwyddyn bryd hynny) hyd at £30,000 y flwyddyn. Byddai rhaid ail edrych ar bris tocyn blynyddol eto os penderfynir symud ymlaen gyda'r opsiwn yma.

8.4 Dylid nodi y bydd angen asesiad effaith cydraddoldeb llawn ac ymgynghoriad pellach cyn gweithredu cynllun o'r fath. Gall hyn gymryd rhwng 9 a 12 mis i'w gwblhau ar gyfer y Sir gyfan.

8.5 Mae gweithdrefnau cyfredol Cyngor Gwynedd yn golygu nad yw deiliaid Bathodyn Glas yn cael eu cosbi'n ariannol am eu trosedd gyntaf os ydynt yn torri'r gweithdrefnau parcio. Mae hyn yn costio tua £22,000.00 y flwyddyn i'r awdurdod.

8.6 Cynigir na ddylid cael trefniant o'r fath, ac y dylid ymdrin ag achosion pan fo deiliaid bathodyn glas yn mynd yn groes i'r gweithdrefnau parcio yn yr un modd ag achosion eraill.

## **9. CYNNIG AR GYFER FFI OEDD PARCIO AR Y STRYD**

9.1 Mae sgôp yn bendant am godi tâl am barcio ar y stryd mewn Dinasoedd, Trefi a chanolfannau eraill. Gall hyn greu referniw, ond mewn rhai achosion, gallai hefyd beri effaith andwyol ar yr economi leol, yn enwedig i'r rheini sydd eisiau 'pigo i mewn' i siopau wrth fynd heibio.

- 9.2 Mae'r ymchwil a gyflwynwyd yn flaenorol yn amlinellu'n glir bod rheolaeth barcio effeithiol yn golygu bod cymysgedd dda o barcio tymor byr am ddim ynghyd â chyfleusterau a reolir ar gyfer y rheini sy'n dymuno treulio cyfnodau hwy yn y canolfannau. Felly, mae baeau aros cyfyngedig sy'n darparu cyfleuster parcio am ddim am gyfnodau byr mewn canolfannau yn swyddogaeth hanfodol ar gyfer y bobl hynny sy'n dymuno pigo i mewn yn sydyn i siopa neu ar fusnes, ac mae'n cefnogi'r economi leol.
- 9.3 Fodd bynnag, mae rhai ardaloedd fyddai'n elwa o ffioedd parcio ar y stryd fel modd o reoli'r stryd yn effeithiol. Mae gan Wynedd ddarpariaethau o'r fath eisoes ar y Promenâd yn Abermaw ac ym Mhen-y-Gwryd. Mae ardaloedd o'r fath yn ategu'r cyfleusterau parcio oddi ar y stryd sydd ar gael ac maent yn helpu i sicrhau cydbwysedd da o barcio ar y stryd ac oddi ar y stryd lle nad oes angen unrhyw barcio tymor byr.
- 9.4 Mae'r tabl isod yn amlinellu'r lleoliadau a argymhellir, nifer y llefydd a'r refeniw a amcangyfrifir ar gyfer cyfleusterau parcio ar y stryd.

| Lleoliad               | Llefydd |
|------------------------|---------|
| Ffordd y Cob, Pwllheli | 37      |
| Promenâd, Pwllheli     | 168     |
| Promenâd, Tywyn        | 102     |

| Cyfanswm Llefydd |
|------------------|
| 307              |

## 10. CYNNIG AR GYFER PARCIO BYSUS / BYSUS GWYLIAU

- 10.1 Mae denu Bysus Teithiau Gwyliau i ganolfannau twristiaeth Gwynedd yn bwysig iawn i'r economi leol. Mae'n bwysig hefyd cefnogi'r bysus hynny wrth ddarparu cyfleusterau parcio digonol, sydd â digon o arwyddion, a byddai mannau parcio arbennig i fysus gwyliau yn sicrhau bod llefydd ar gael i'r rheini sy'n dymuno ymweld â'r cyrchfannau twristiaeth allweddol.
- 10.2 Mae darparu a neilltuo llefydd i fysus gwyliau mewn meysydd parcio yn golygu y byddai angen aberthu rhai llefydd parcio ceir, ac felly byddai'n arwain at golli rhywfaint o incwm. Felly mae'n rhesymol codi ffi barcio ar fysus sy'n ymweld.
- 10.3 Mae'r tabl isod yn amlinellu'r ffioedd a argymhellir ar gyfer parcio bysus gwyliau mewn cyfleusterau Arhosiad Hir yn unig oddi mewn i'r pedwar band a argymhellir:

| Ffioedd                                    |
|--|
| £3.00 Hanner Diwrnod - £4.00 Diwrnod Llawn |

| Lleoliad                          | Llefydd |
|-----------------------------------|---------|
| Safle Shell, Caernarfon           | 8       |
| Maes parcio Y Maes, Cricieth      | 2       |
| Iard yr Orsaf, Porthmadog         | 7       |
| Y Grin, Bala                      | 9       |
| Maes parcio Black Patch, Abermaw  | 10      |
| Sgwâr Diffwys, Blaenau Ffestiniog | 2       |
| Maes parcio Min y Don, Harlech    | 6       |
| Maes parcio'r Marian, Dolgellau   | 2       |

| Cyfanswm Llefydd |
|------------------|
| 46               |

\*\*\* Yn seiliedig ar gapasiti o 30%

## 11. CYNNIG AR GYFER TOCYNNAU PARCIO BLYNYDDOL

- 11.1 Mae'r polisi a'r ffioedd cyfredol ar gyfer tocynnau parcio blynyddol wedi bod mewn lle ers yr adolygiad parcio llawn diwethaf yn 2007. Mae'r nifer sy'n prynu tocyn blynyddol yn syfrdanol o isel o ystyried y gwerth am arian mae'r tocyn yn ei gynnig, gyda thua 1200 o drigolion Gwynedd yn prynu tocyn yn flynyddol am £100. Mae'r pris am docyn i'r rheini sy'n byw tu allan i Wynedd yn £200, ac mae'r nifer yn ofnadwy o isel, tua 29 o docynnau'n flynyddol.
- 11.2 Nid yw'r nifer isel o docynnau blynyddol a brynir yn broblem mewn gwirionedd o ran gweithrediad a rheolaeth parcio yng Ngwynedd. Fodd bynnag, mae'n gynnig da, a gallai elwa o well marchnata. Mae'n debyg nad yw'r ffioedd gwahanol i'r rheini sy'n byw tu allan i Wynedd yn annog pobl i brynu'r tocynnau blynyddol, a hwyrach ei fod yn cael ei weld yn rhywbeth plwyfol.
- 11.3 Mae dwy elfen i'r cynnig o ran tocynnau blynyddol:
- 11.3.1 Gwella'r marchnata ar gyfer y tocynnau blynyddol i annog mwy o bobl i'w prynu a'u hyrwyddo fel newyddion da.
  - 11.3.2 Gwneud i ffwrdd â'r ffioedd gwahanol i drigolion Gwynedd a phobl nad ydynt yn drigolion Gwynedd, a gosod ffi flynyddol o £100 i bawb.
  - 11.3.3 Gan nad yw ffi y tocyn wedi codi ers 2007 byddai rhaid edrych yn fanwl ar lefel y ffi fel rhan o'r achos busnes.

## 12. CYNNIG AR GYFER PARCIO I BRESWYLLWYR

- 12.1 Roedd y polisi parcio preswylwyr cyfredol yn angenrheidiol er mwyn i'r Cyngor allu adennill ei gostau wrth fabwysiadu cynllun parcio i breswylwyr mewn unrhyw leoliad. Yn fras mae'r cynllun hwn yn caniatáu i breswilydd gael tocyn am hyd at ddau gar. Cost presennol hyn yw £50 am y car cyntaf a £80 am yr ail gar. Cafwyd rhai cynlluniau parcio llwyddiannus i breswylwyr yng Ngwynedd, ac mae rhai ardaloedd wedi gwrthod cyflwyno'r cynllun ar ôl ymgynghori.
- 12.2 Cynigir cadw'r polisi hwn fel y mae oherwydd mae'r cydbwysedd i'w weld yn gywir ar hyn o bryd rhwng y niferoedd a'r ffioedd. Nid yw'r ffi wedi codi ers sefydlu'r cynlluniau ac felly bydd rhaid adolygu'r ffi fel rhan o ddatblygu'r achos busnes.

## 13. CYNNIG AR GYFER RHEOLI GOLLYNGIADAU PARCIO

- 13.1 Mae gollyngiadau parcio yn docynnau tymor byr a roddir i gwmnïau neu unigolion sydd angen gwneud gweithgareddau sy'n golygu bod rhaid iddynt barcio mewn ardaloedd sydd â chyfyngiadau parcio. Mae ffi ddyddiol/wythnosol i hyn, ac ar hyn o bryd mae'n £20.00 ar gyfer 7 diwrnod olynol. Mae ffi ar gyfer cwmnïau sy'n defnyddio safleoedd megis canol dinas Bangor a'r Maes yng Nghaernarfon ar gyfer byrddau a masnachu yn £200.00.
- 13.2 Y cynnig ar gyfer rheoli gollyngiadau parcio yw cadw'r trefniadau fel y maent nawr. Fodd bynnag, bwriadaf adolygu'r ffioedd i adlewyrchu chwyddiant a chostau gweinyddol.

## 14. RHEOLI MEYSYDD PARCIO PREIFAT

- 14.1 Mae'r Gwasanaeth Trafnidiaeth wedi bod yn llwyddiannus wrth ddenu ac ymgymryd â gweithrediadau rheoli gan gynnwys gorfodaeth, archwiliadau, cynnal a chadw a chasglu arian o nifer o feysydd parcio preifat. Mae manylion y safleoedd a reolir a'r nifer a'r incwm blynyddol fel a ganlyn:

| Lleoliad                  | Comisiwn            | Llefydd |
|---------------------------|---------------------|---------|
| Ysbyty Gwynedd, Bangor    | Rheoli a Gorfodaeth | 1,867   |
| Maes Parcio Menai, Bangor | Rheoli a Gorfodaeth | 403     |
| Y Galeri, Caernarfon      | Rheoli a Gorfodaeth | 20      |
| Ysbyty Alltwen, Tremadog  | Gorfodaeth          | 140     |
| Lon y Felin, Felinheli    | Gorfodaeth          | 41      |
| Maes parcio CADW, Harlech | Gorfodaeth          | TBC     |
| Y Clinig, Pwllheli        | Gorfodaeth          | 25      |

| Cyfanswm Llefydd |
|------------------|
| 2,496            |

- 14.2 Mae amrywiadau yn sgôp y gweithgareddau a threfniadau ariannol y cyrff sydd wedi comisiynu Cyngor Gwynedd i ddarparu'r gwasanaethau hyn. Mae hyn yn anorfod ar gyfer diwallu costau gorfodaeth a gweinyddol i ymateb i anghenion y trefeddiawyr dan sylw mewn cytundebau unigol.
- 14.3 Mae contractio gyda chyrff preifat / cyhoeddus i reoli parcio ceir yn amlwg yn gyfle i greu incwm, ond dylai'r trefniadau a'r ffioedd gael eu hadolygu'n rheolaidd a'u monitro yn erbyn gwir gostau rheoli'r asedau. Bydd hyn yn sicrhau nad yw'r gweithgareddau yn costio mwy i'r Awdurdod na'r hyn mae'r ffioedd yn eu cynhyrchu.
- 14.4 Y cynnig yw parhau gyda'r trefniadau cyfredol ond monitro'r gwir gostau i'r Cyngor o gynnal y gweithgareddau hyn ar ran cyrff/cwmnïau allanol a gweithredu ar unrhyw sefyllfa sy'n creu colled ariannol trwy ail drafod neu derfynu'r cytundeb.

## **15. CYNLLUNIAU PEILOT ARFAETHEDIG**

### **15.1 Talu heb Arian Parod:**

- 15.1.1 Mae peiriannau talu ac arddangos yr awdurdod yn ei gwneud yn ofynnol i'r rheini sy'n eu defnyddio dalu gydag arian mân, ac nid ydynt yn rhoi newid os na chaiff y swm cywir ei roi yn y peiriant. Mae hyn wedi bod yn destun sylw negyddol yn y wasg.
- 15.1.2 Mae costau blynyddol o thua £36,450 i gwmni preifat wagio'r arian mân mewn peiriannau talu ac arddangos yn flynyddol.
- 15.1.3 Cafwyd rhai achosion lle mae pobl wedi torri i mewn i beiriannau talu ac arddangos a dwyn yr arian, gan felly beri colled ariannol, a cholled refeniw am gyfnod wedi hynny oherwydd bod y peiriannau wedi torri ac felly'n methu cael eu defnyddio.
- 15.1.4 Mae'r strwythur ffioedd newydd a gynigir yn Adran 5 yn gwneud y sefyllfa'n haws i ddefnyddwyr, gan fod y ffioedd am gyfnodau yn fwy cyfan i £1 lawn, fodd bynnag, ni fydd hyn yn caniatáu cynnydd graddol pellach mewn ffioedd parcio yn y dyfodol yn unol â chwyddiant ac ati.
- 15.1.5 Y cynnig yw treialu rhai opsiynau di-arian drwy gyflwyno peiriannau talu ac arddangos lle gall pobl dalu gyda chardiau credyd / debyd neu hyd yn oed trwy eu ffôn. Ar ôl treialu ac ymchwilio'n bellach i'r dechnoleg sydd ar gael a'r costau cysylltiedig, gellid cyflwyno'r peiriannau newydd yn raddol dros gyfnod o amser wrth i'r peiriannau talu ac arddangos cyfredol ddod i ddiwedd eu hoes weithredol.

## **16. MATERION HEB EU DATBLYGU AR ÔL YR YMGYNGHORIAD CYCHWYNNOL A'R RHESYMAU**

### **16.1 Talu wrth adael**

16.1.1 Derbynnir y gall trefniant talu wrth adael roi hyblygrwydd i'r rheini sy'n parcio i aros mewn canolfannau am gyfnodau hirach na'r disgwyl heb fod ofn derbyn tocyn parcio.

16.1.2 Mae costau gosod a chynnal a chadw (ar alw) sylweddol ynghlwm â threfniadau talu wrth adael ac, oherwydd y galw am amser staff ac adnoddau ariannol mae'r opsiwn hwn wedi'i ddiystyru ac nid yw wedi'i ddatblygu fel rhan o'r adolygiad hwn. Hefyd, byddai gosod a gweithredu system talu wrth adael yn effeithio ar gerbydau yn mynd i mewn ac allan o feysydd parcio ble bo "trosiant" llefydd parcio yn sylweddol. Yn ogystal, byddem yn colli llefydd parcio er mwyn gwneud lle i osod a gweithredu system o'r fath.

### **16.2 Adnabod platiau rhif yn awtomatig**

16.2.1 Mae'r dechnoleg hon yn gadael i Swyddogion Gorfodaeth Sifil ddefnyddio technoleg camera i sefydlu p'un a yw cerbydau penodol wedi talu ac arddangos ym meysydd parcio oddi ar y stryd y Cyngor.

16.2.2 Byddai angen buddsoddiad sylweddol er mwyn sicrhau bod system o'r fath yn cael ei gweithredu'n llwyddiannus. Byddai'n rhaid newid y peiriannau talu ac arddangos i fath lle byddai'n rhaid rhoi plât rhif y cerbyd i mewn. Byddai angen cadw cronfa ddata ganolog hefyd i wirio'r data a gasglwyd mewn meysydd parcio.

16.2.3 Oherwydd costau cyfalaf sylweddol yn gysylltiedig â sefydlu'r system gymhleth hon, diystyriwyd yr opsiwn hwn ac ni chafodd ei ddatblygu ymhellach fel rhan o'r adolygiad hwn.

### **16.3 Gorfodaeth TCC**

16.3.1 Gellir defnyddio gorfodaeth TCC i orfodi tramgwyddau parcio mewn ardaloedd lle mae TCC yn weithredol e.e. amgylchedd Stryd Fawr. Byddai'r rheini sy'n mynd yn groes i'r gorchymyn parcio yn derbyn hysbysiad o ddirwy trwy'r post.

16.3.2 Mae'r system hon wedi cael ei mabwysiadu mewn rhai canolfannau ond caiff ei gweld fel system amheronol. Mae costau sefydlu uchel ynghlwm â'r trefniant hefyd, a chymhlethdodau gydag ansawdd y camerâu TCC fyddai eu hangen.

16.3.3 Oherwydd costau, y cymhlethdod a'r ddelwedd negyddol ac amheronol, diystyriwyd yr opsiwn hwn ac ni chafodd ei ddatblygu ymhellach fel rhan o'r adolygiad hwn.



## **17. YSTYRIAETHAU AR GYFER Y DYFODOL**

### **17.1 Asedau meysydd parcio mewn adrannau eraill:**

17.1.1 Mae'n amlwg fod y Cyngor yn berchen ar nifer o feysydd parcio mewn Parciau Gwledig, Canolfannau Hamdden ac ati. Ac yn amlwg mae gweithdrefnau rheoli gwahanol Adrannau yn y Cyngor yn wahanol i'w gilydd o ran sut maent yn ymdrin â'r asedau.

17.1.2 Gan fod y Cyngor yn cael ei weld gan y cyhoedd fel un corff unffurf, ystyrir y byddai'n werth mabwysiadu'r cynigion a amlinellir yn yr adolygiad hwn ar gyfer yr holl asedau parcio sydd ym mherchnogaeth y Cyngor.

17.1.3 Ar ôl yr adolygiad hwn, cynigir bod gwaith pellach yn cael ei wneud i adnabod asedau parcio eraill yn y Sir a sefydlu pa refeniw ellid ei gynhyrchu o'r asedau hyn petai'r cynigion a amlinellir yn yr adolygiad hwn yn cael eu mabwysiadu.

## **18. ARGYMHELLIAD**

18.1 'Rwyf yn gwahodd sylwadau'r Pwyllgor Craffu ar yr opsiynau a chynigion ynghyd a'u hawgrymiadau ar gyfer cynlluniau amgen i'm galluogi i roi ystyriaeth i'r mater yn ei gyfanrwydd yn ystod y cyfnod ariannol heriol yma.

|                      |                                   |
|----------------------|-----------------------------------|
| <b>PWYLLGOR</b>      | Pwyllgor Craffu Cymunedau         |
| <b>DYDDIAD</b>       | 1 Hydref, 2014                    |
| <b>TEITL</b>         | Ymchwiliad Craffu Balchder Bangor |
| <b>PWRPAS</b>        | Adroddiad Cynnydd                 |
| <b>AELOD CABINET</b> | Cyng. W Gareth Roberts            |

## 1. Cefndir

- 1.1 Bu i'r Pwyllgor Craffu Cymunedau yn ei gyfarfod 4 Mawrth, 2014 ystyried adroddiad yn deillio o Ymchwiliad Craffu i fenter Balchder Bangor a chytunwyd i'r argymhellion o'r adroddiad hwnnw. Roedd y Pwyllgor yn awyddus derbyn adroddiad cynnydd ar yr argymhellion o'r Ymchwiliad a hynny o fewn 6 mis o'r cyfarfod hwnnw.
- 1.2 Mae cyfnod o 6 mis wedi goroesi ers y Pwyllgor Craffu ym mis Mawrth ac mae'r Adroddiad hwn i bwrpas rhoddi diweddariad ar gynnydd yn erbyn yr argymhellion hynny.

## 2. Diweddariad ar yr Argymhellion

| Argymhellion yr Ymchwiliad   | Yr hyn sydd wedi ei wneud hyd yma  |
|--|--|
| <i>Argymhellion Penodol i Ardal Bangor</i>   |  |
| <p><b>11.1 Gweithio'n Rhagweithiol</b></p> <p><i>Mae cyfle nawr i Gyngor Dinas Bangor adeiladu ar y gwaith yma drwy roi arweiniad ar y ffordd ymlaen a gweithio'n fwy rhagweithiol ac anffurfiol gyda grwpiau a gwirfoddolwyr.</i></p> | <p>Yn anffodus nid yw hyn wedi digwydd gan nad yw'r Cyngor Dinas a'r Swyddog Prosiect penodwyd ganddynt i'r pwrpas yn ddiweddar yn blaenoriaethu Balchder Bangor.</p> <p>Byddaf yn ceisio cyfarfod yn fuan i gael gwybod beth yw bwriad y Cyngor Dinas o safbwynt Balchder Bangor.</p> |

|   |  |
|---|--|
| <p><b>11.2 Cynllunio</b></p> <p><i>Mae angen i Adran Rheoleiddio'r Cyngor roi sylw manwl ar fyrder i ganfyddiad a phryderon yn ymwneud â datblygiadau llety amldeiliadaeth anaddas mewn nifer o leoliadau ar draws y Ddinas.</i></p>  | <p>Yn dilyn pryderon godwyd gan Aelodau Bangor bu i'r Aelod Cabinet (Cynllunio) ofyn i'r Adran Rheoleiddio baratoi Nodyn Gwybodaeth ar gyfer Tai Amlfeddiannaeth.</p> <p>Cynhaliwyd cyfarfodydd gyda Aelodau Bangor i drafod y Nofyn draft a materion eraill perthnasol. Yn mis Medi eleni, rhoddwyd cyflwyniad i Dîm Prosiect Bangor ar y Cynllun Datblygu Lleol ar y Cyd, mewn cysylltiad â Thai Amlfeddiannaeth a llety myfyrwyr yn gyffredinol. Bydd cyfnod ymgynghori cyhoeddus ar hwn yn ystod Chwefror/Mawrth 2015.</p> <p>Bydd cyfarfodydd eraill gyda'g Aelodau Bangor ar y mater hwn i'w cynnal cyn diwedd y flwyddyn.</p> <p>Mae copi o'r Nodyn Gwybodaeth yn atodol i'r Adroddiad hwn.</p> |
| <p><b>11.3 Cymuned</b></p> <p><i>Mae angen i swyddogion yr Adran Economi ac Adfywio adeiladu ar y gwaith rhagweithiol effeithiol a wnaed gan Reolwr Gwasanaethau Stryd Cyngor Gwynedd a Chydlynedd Balchder Bangor i gefnogi'r cymunedau a'r grwpiau o ddiddordeb drwy weithio'n fwy anffurfiol gyda nhw.</i></p> | <p>Mae perthynas glos wedi bod rhwng y swyddog adfywio a phrosiect Balchder Bangor yn y gorffennol. Mae peth aneglurder am sylwadau'r Pwyllgor Craffu gan na ystyriwyd y Rhaglen Waith sydd eisioes wedi ei chytuno gyda'r prosiect i fynd i'r afael â'r materion hyn. Bydd angen adolygu trefniadau cydweithio ar gyfer y dyfodol er mwyn bod yn glir ar flaenoriaethau a bydd angen cadarnhau cyfryngau cyfathrebu.</p>  |

|   |  |
|---|--|
| <p><b>Argymhellion i bob ran o Wynedd</b></p>   |  |
| <p><b>11.4 Cydweithio'n Effeithiol</b></p> <p><i>Argymhellir bod yr Uned Gwasanaethau Stryd yn ehangu'r arddull yma o gydweithio gyda phartneriaid yn lleol ar draws y Sir fel bod adnoddau'n caniatáu.</i></p>     | <p>Mae'r Uned Gwasanaethau Stryd yn cydweithio mewn partneriaeth ac asiantaethau eraill ar fentrau cyffelyb led led y Sir e.e.</p> <ul style="list-style-type: none"> <li>• Taclo Tipio Cymru – Gweithredu gyda Cyfoeth Naturiol Cymru a'r Heddlu i atal tipio slei bach. Yr ymgyrchoedd diweddar yn Maesgeirchen a Llandygai, Trawsfynydd a Maentwrog.</li> <li>• Grwpiau Felin Daclus, Balchder Bro Dyffryn Ogwen, Balchder Bangor (e.e. Prifysgol a Myfyrwyr) ac erall.</li> <li>• Cadw Cymru'n Daclus - ymgyrchoedd gwm cnoi diweddar ac ymgyrchoedd addysgu a chodi ymwybyddiaeth.</li> <li>• Cynghorau Cymuned – Mewnbwn i'r rhaglen 'blitz' a chydweithio ar ymgyrchoedd baw cwn.</li> <li>• Prawf Cymru – Ymateb i broblemau graffiti (eiddo preifat) ac ymgyrchoedd glanhau a chasglu sbwriel.</li> </ul> |
| <p><b>11.5 Arweiniad Lleol</b></p> <p><i>Argymhellir bod y Cyngor yn annog yr ardaloedd eu hunain i gymryd y blaen ac yna'n dethol yn ofalus cyn defnyddio adnoddau prin i gydweithio mewn ardaloedd lleol.</i></p> | <p>Ers 2008, mae'r fenter Trefi Taclus mewn nifer fawr o leoliadau wedi bod yn gymorth i'r rhai sydd yn fodlon gwirfoddoli neu gymeryd perchnogaeth o faterion amgylcheddol yn lleol e.e.</p> <ul style="list-style-type: none"> <li>• Ymgyrchoedd baw cwn led led y Sir yn cynnwys Blaenau Ffestiniog, Pwllheli, Maesgeirchen a Dyffryn Nantlle.</li> <li>• Gwirfoddolwyr Balchder Bangor, yn cynnwys myfyrwyr y Prifysgol, Coleg Menai a disgyblion o ysgolion Bangor.</li> <li>• Cymuned Maesgeirchen lle trefnwyd diwrnodau gweithredu ac ymgyrchoedd.</li> <li>• Cydweithio ar brosiectau gwella'r amgylchedd e.e. clirio gwastraff, plannu coed, gwella llwybrau.</li> </ul>   |

|   |   |
|---|---|
| <p><b>11.6 Cyswllt Lleol</b></p> <p><i>Mae angen hybu Cyngorau Cymuned (neu grŵp o gynghorau cymuned) i weithredu fel y pwynt cyswllt cyntaf ar gyfer rhannu gwybodaeth am weithgareddau Cyngor Gwynedd yn lleol.</i></p>                       | <p>Hyn yn cael ei weithredu pan fydd cyfleon yn codi.</p>   |
| <p><b>11.7 Ysgolion</b></p> <p><i>Argymhellir bod y Gwasanaeth Addysg yn gweithio gyda'r Uned Gwasanaethau Stryd i adnabod enghreifftiau o arfer da ymysg yr ysgolion sy'n hyrwyddo balchder dinesig gan roi cyhoeddusrwydd i'r gwaith.</i></p> | <p>Mae'r Uned Gwasanaethau Stryd yn parhau i gydweithio yn agos gyda ysgolion er mwyn codi ymwybyddiaeth e.e. o broblemau baw cwn ar lefel lleol, problemau ysbwriel ac amgylcheddol eraill.</p> <p>Eleni, bydd 'roadshows' amgylcheddol yn ymweld â 18 o ysgolion cynradd yn y Sir. Mae'r rhain yn cael eu noddi gan Trefi Taclus ac yn ddibynnol ar gymorth a chydweithrediad yr Adran Addysg i'w cynnal.</p> |
| <p><b>11.8 Gwella Gwasanaethau</b></p> <p><i>Mae aelodau'r Pwyllgor Craffu yn annog aelodau'r Cabinet i gydweithio'n gyson gyda chymunedau ar draws y Sir er mwyn cynnal ansawdd a gwella gwasanaethau mewn cyfnod heriol.</i></p>              | <p>Bydd hyn yn dod yn fater o raid yn wyneb yr her ariannol a lle bydd disgwyl i gymunedau gymeryd rôl allweddol mewn cynnal darpariaethau a gwasanaethau mewn dull amgen.</p>  |

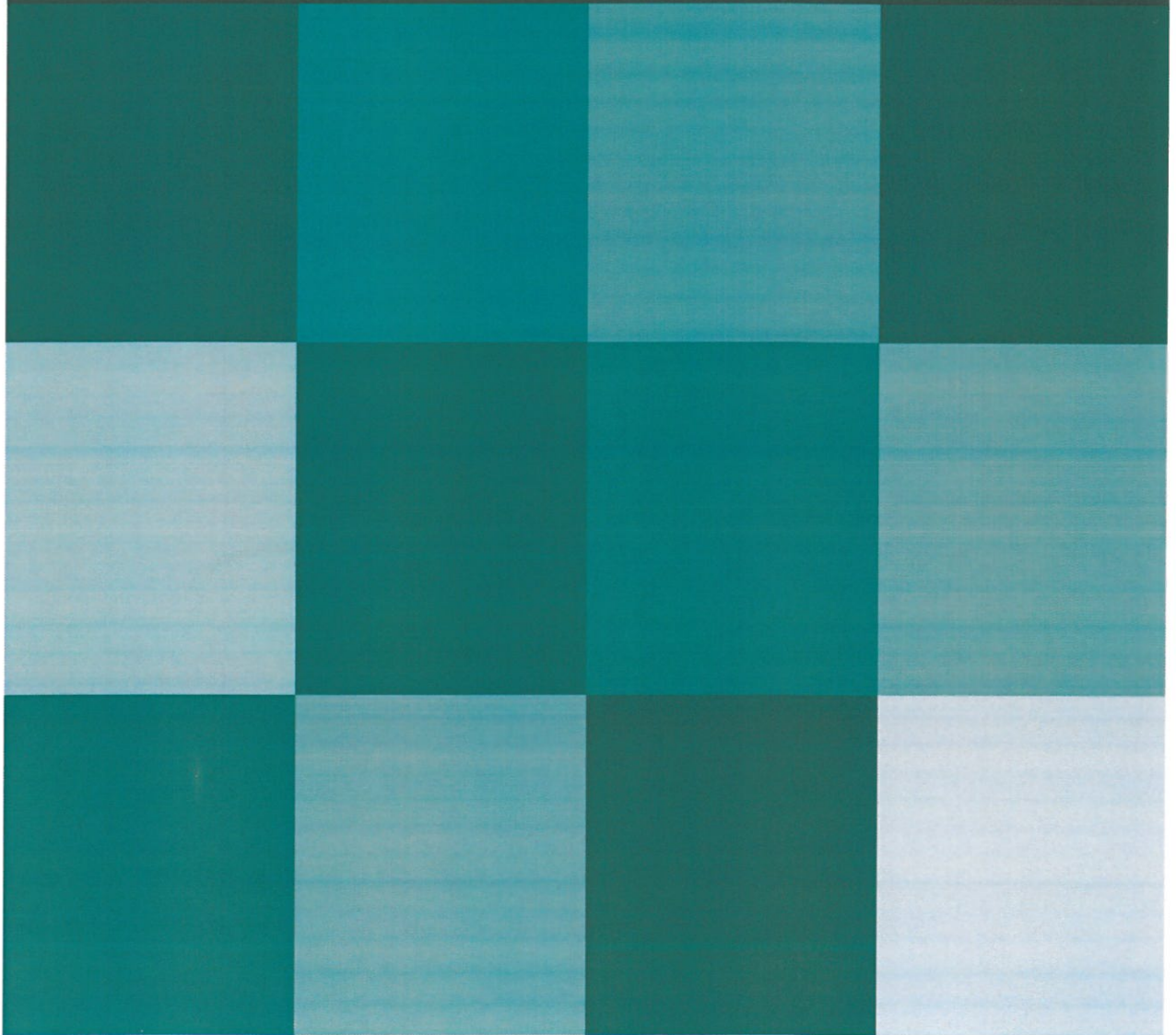
### **3. Canlyniad**

- 3.1 Nid yw cyfnod o 6 mis yn ddigonol ar gyfer gwireddu cynnydd o safbwynt rhai o'r argymhellion hyn sydd yn eithaf uchelgeisiol.
- 3.2 Bydd angen cynnal trafodaethau gyda Chyngor Dinas Bangor i sefydlu beth yw eu bwriad gyda Balchder Bangor ac yn wyneb y nifer o fentrau eraill cysylltiedig ar y gweill e.e. Hwb Cymunedol, Caru Bangor, Prifysgol Bangor a'r Undeb Myfyrwyr.
- 3.3 Oherwydd cyfyngiadau ariannol o'n blaenau, bydd llawer iawn mwy o ofyn am fewnbwn y gymuned i sicrhau a chynnal safonau'r amgylchedd leol.

**Cyng. W Gareth Roberts**  
**Aelod Cabinet**  
 Amg

**NODYN GWYBODAETH (2013)**

**TAI AMLFEDDIANNAETH**



## **TAI AMLFEDDIANNAETH - NODYN GWYBODAETH**

### **1. Beth yw diben y Nodyn hwn?**

- 1.1 Pwrpas y nodyn gwybodaeth hwn yw egluro rôl y Cyngor yng nghyswllt Tai Amlfeddiannaeth (HMOs) ac egluro'r materion amrywiol sy'n gysylltiedig â'r math hwn o lety. Darperir y ddogfen hon er gwybodaeth yn unig. Nid yw'n ddogfen bolisi ac felly, ni ddylid ei defnyddio er mwyn gwneud penderfyniadau yng nghyswllt HMOs.

### **2. Beth yw Tai Amlfeddiannaeth?**

#### **Cynllunio a Thrwyddedu**

- 2.1 Mae'n debyg y bydd prif rôl y Cyngor o ran HMOs yn ymwneud â dyletswyddau cynllunio defnydd tir a dyletswyddau trwyddedu'r Cyngor. Mae'r system gynllunio a'r system drwyddedu HMO yn ddwy system ar wahân.

#### **Cynllunio**

- 2.2 Nid yw deddfwriaeth gynllunio yn rhoi diffiniad cwbl eglur o lety HMO. Fodd bynnag, mae Gorchymyn Cynllunio Gwlad a Thref (Dosbarthiadau Defnydd) 1987 (fel y'i diwygiwyd) yn nodi bod defnydd o dŷ annedd gan deulu, gan ddim mwy na 6 o breswylwyr yn byw gyda'i gilydd fel un aelwyd, yn rhan o'r diffiniad o dŷ annedd. Felly, yn nhermau cynllunio, gellid disgrifio eiddo lle mae mwy na 6 o breswylwyr yn trigo, nad ydynt yn byw gyda'i gilydd fel un teulu sengl neu aelwyd fel HMO. Fodd bynnag, gan nad oes diffiniad manwl o HMO, bydd rhaid ymchwilio i bob achos lle honnir bod yr annedd wedi newid i HMO yn unigol, ac ar ei rinweddau ei hun.

#### **Trwyddedu**

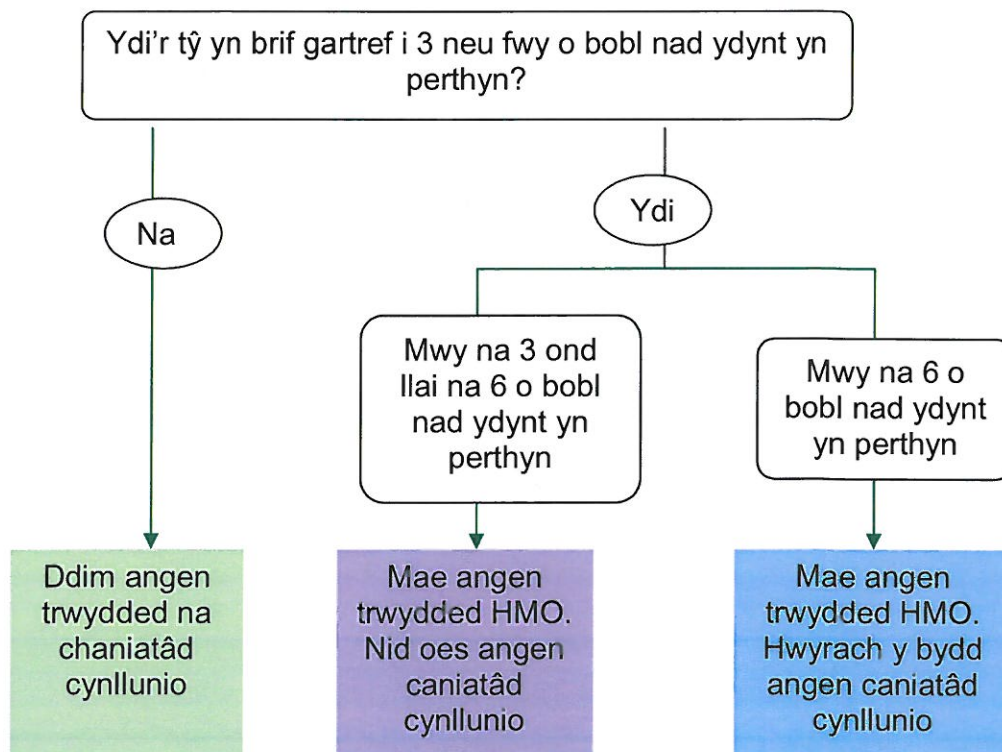
- 2.3 Er dibenion trwyddedu, mae gan HMOs ddiffiniad ehangach sy'n cynnwys amrywiaeth o fath o lety, gan gynnwys tai a rennir, ystafelloedd byw a chysgu (*bedsit*), hosteli, gwystai gwely a brecwast â chyfleusterau gwely a brecwast, a fflatiau hunangynhaliol wedi'u trosi. Felly yn aml iawn bydd eiddo wedi'i drwyddedu fel HMO dan ddeddfwriaeth Tai, ond yn syrthio tu hwnt i reolau cynllunio.

### **3. Beth yw'r gwahaniaethau rhwng cynllunio a thrwyddedu?**

- 3.1 Mae dyletswyddau cynllunio defnydd tir y Cyngor yn nwylo'r Gwasanaeth Cynllunio ac Amgylchedd. Mae dyletswyddau trwyddedu'r Cyngor yn nwylo'r

Uned Tai Preifat yn yr Adran Gwasanaethau Cymdeithasol, Tai a Hamdden. **(Gweler Atodiad 1 am Gysylltiadau Defnyddiol)**. Mae'r ddau Wasanaeth yn cydweithio'n agos gyda'i gilydd, a gyda Gwasanaethau arall pan fo angen yng nghyswllt materion HMO.

- 3.2 Mae dyletswyddau cynllunio yn ystyried goblygiadau defnydd tir, megis effaith y defnydd arfaethedig ar bobl sydd yn byw cyfagos, lefelau parcio a chymeriad yr ardal. Ni ellir rhoi ystyriaeth i gymeradwyo caniatâd cynllunio ar yr un pryd ag y rhoddir ystyriaeth i p'un ai i ganiatáu trwydded HMO ai peidio, ac i'r gwrthwyneb.
- 3.3 Mae dyletswyddau trwyddedu HMO yn ystyried p'un a yw'r eiddo yn ffit i bobl fyw ynddo, ac a yw'n ddiogel ac yn cael ei reoli'n briodol. Gellir diddymu trwyddedau os nad yw'r eiddo a/neu ei denantiaid yn cael eu rheoli'n briodol.
- 3.4 Mae'r diagram isod yn amlygu'r prif wahaniaethau rhwng cynllunio a thrwyddedu, a pha bryd mae pob system yn berthnasol (mae'r enghraifft hon yn ymwneud â thŷ yn unig).



D.S. Mae gofyn i bob HMO yng Ngwynedd gael eu trwyddedu.



#### **4. Pa bryd y mae angen caniatâd cynllunio?**

4.1 Gan gofio'r diffiniad ar gyfer HMO er dibenion cynllunio, mae angen caniatâd cynllunio i:

- adeiladu HMO newydd
- newid defnydd tŷ annedd i HMO
- godi estyniad i HMO

4.2 Os yw'r eiddo'n eiddo rhestredig, yna bydd angen caniatâd adeilad rhestredig hefyd i godi estyniad ar HMO. Mae'n bosib y byddai angen caniatâd adeilad rhestredig ar gyfer addasu'r eiddo hefyd.

#### **5. Sut mae'r Cyngor yn ymdrin â cheisiadau cynllunio ar gyfer HMOs?**

5.1 Ymdrinnir â cheisiadau cynllunio ar gyfer HMOs yn unigol, ac ar eu rhinweddau eu hunain, gan roi sylw i'r holl ystyriaethau cynllunio perthnasol ac yng nghydestun Cynllun Datblygu Unedol Gwynedd (y CDU) y mae'r Cyngor wedi'i fabwysiadu. Gall yr ystyriaethau cynllunio perthnasol gynnwys ystyried materion mwynderau, priffyrdd a pharcio. Mae nifer o bolisiau cynllunio yn y CDU a allai fod yn berthnasol, ond y polisi cynllunio penodol sy'n ymwneud â HMOs yw Polisi CH14. (Gweler Atodiad 2 am Bolisi CH14).

5.2 Bydd y Cyngor yn ymgynghori ar bob cais cynllunio, yn unol â gofynion statudol, fel bod cyfle i unrhyw rai sydd â diddordeb gyflwyno sylwadau. Bydd yr holl sylwadau a dderbynnir sy'n seiliedig ar faterion cynllunio yn cael eu hystyried wrth ddelio â'r ceisiadau.

#### **6. Pa bryd y mae angen trwydded?**

6.1 Dan Ddeddf Tai 2004, mae gofyn i'r eiddo a ganlyn gael trwydded:

- Tŷ neu fflat cyfan sy'n cael ei osod i dri neu fwy o breswylwyr nad ydynt yn perthyn, ac sy'n rhannu cegin, ystafell ymolchi a thoiled.
- Tŷ sydd wedi'i drosi'n llwyr i fflatiau un ystafell neu fath arall o lety nad yw'n hunangynhaliol, ac sy'n cael ei osod i dri neu fwy o denantiaid nad ydynt yn perthyn ac sy'n rhannu cegin, ystafell ymolchi neu gyfleusterau toiled.
- Tŷ wedi'i drosi sy'n cynnwys un neu fwy o fflatiau nad ydynt yn llwyr hunangynhaliol, a lle mae tri neu fwy o denantiaid nad ydynt yn perthyn yn preswyllo yno.

- Adeilad sydd wedi'i drosi i fflatiau hunangynhaliol os nad oedd y trosiad yn bodloni safonau Rheoliadau Adeiladau 1991 a bod mwy na thraean y fflatiau'n cael eu gosod i denantiaid tymor byr.

## **7. Sut gwneir penderfyniad ar gais am drwydded?**

- 7.1 Unwaith mae'r Cyngor wedi derbyn cais, rhaid i'r Cyngor fod yn fodlon bod y deilydd trwydded arfaethedig yn berson addas a phriodol i reoli HMO. Bydd swyddog o'r Cyngor wedyn yn archwilio'r eiddo, ac os yw'n fodlon gyda chyflwr yr eiddo, bydd yn rhoddi trwydded ar gyfer nifer uchafswm o bobl. Mae cyfnod ymgynghori sy'n para 42 diwrnod yn dilyn wedyn, lle caiff yr ymgeisydd y cyfle i wrthwynebu unrhyw amod allai'r Cyngor ei roi ar y drwydded.

## **8. Oes yna unrhyw wasanaethau eraill yn y Cyngor yn ymwneud â HMOs?**

### **Casglu gwastraff**

- 8.1 Mae un o brif gyfrifoldebau eraill y Cyngor yn ymwneud â chasglu gwastraff domestig. Yr Uned Rheoli Gwastraff a'r Gwasanaeth Comisiynu sy'n gyfrifol am y ddyletswydd hon.
- 8.2 Y lefel gwasanaeth cyfredol a gynigir gan y Cyngor yw darparu un bin ag olwynion 240 litr a gesglir bob pythefnos, o leiaf dau focs ailgylchu a gesglir bob wythnos a bin gwastraff bwyd 23 litr a gesglir unwaith yr wythnos. Darperir y cynhwysyddion hyn am ddim. Mewn rhai achosion lle mae mwy o bobl yn byw mewn eiddo, derbynir na fydd y ddarpariaeth yma'n ddigonol. O ganlyniad, bydd y Cyngor yn cyflwyno mesurau i geisio sicrhau fod cynhwysyddion gyda chapasiti ddigonol yn cael eu darparu, i geisio cwrdd ag anghenion eiddo lle mae mwy o bobl yn byw ynddynt.
- 8.3 Nid yw'r Cyngor (yn ei rôl fel awdurdod casglu gwastraff) yn gyfrifol am gasglu unrhyw wastraff na ellir ei roi yn y biniau a'r bocsys a ddarperir i'r diben hynny.
- 8.4 Gellir trefnu casglu unrhyw wastraff ychwanegol drwy drafod gyda'r adran rheoli gwastraff. Codir tâl am y casgliadau ychwanegol hyn. Yn debyg i eiddo preswyl eraill, mae gan eiddo HMO hawl i wasanaeth casglu gwastraff swmpus. Mae'r gwasanaeth hwn yn gyfyngedig i gasglu pump o eitemau mewn un ymweliad â'r eiddo ac mae'n costio £16.50. Gellir trefnu i wagio tŷ a bydd hyn yn cael ei brisio yn ôl y gofynion.

## **Y Dreth Gyngor**

8.5 Er diben y Dreth Gyngor caiff HMO ei ddsbarthu fel un ai:

**a)** eiddo a adeiladwyd yn wreiddiol neu a addaswyd ar ôl hynny er mwyn cael ei feddiannu gan bobl nad ydynt yn creu aelwyd sengl

### **neu**

**b)** tŷ a feddiannir gan berson, neu gan ddau neu fwy o bobl ac mae pob un ohonynt un ai:

i) yn denant neu ganddynt drwydded i fyw mewn rhan o'r tŷ yn unig

### **neu**

ii) ganddynt drwydded i fyw yn y tŷ, ond nid ydynt yn rhwymedig (un ai'n unigol neu ar y cyd gyda phobl eraill) i dalu rhent neu ffi trwydded o safbwynt y tŷ yn ei gyfanrwydd.

## **9. Pa gyfrifoldebau gorfodaeth sydd gan y Cyngor?**

### **Cyfrifoldebau Gorfodaeth Cynllunio**

9.1 Bydd Uned Gorfodaeth Cynllunio y Gwasanaeth Cynllunio ac Amgylchedd yn ymchwilio toriadau honedig o'r rheolau cynllunio o ran HMOs. Gall y rhain gynnwys:

- Newid defnydd tŷ annedd i HMO heb ganiatâd cynllunio
- Estyniad i HMO heb ganiatâd cynllunio

9.2 Caiff achosion o'r fath eu hymchwilio yn unol â Pholisi Gorfodaeth Cynllunio'r Cyngor ac fe ymdrinnir â hwy yng nghyd-destun Cynllun Datblygu Unedol Gwynedd.

9.3 Cyn ystyried pa gamau gweithredu (os o gwbl) i'w cymryd, rhaid cael tystiolaeth glir i brofi bod rheolau cynllunio wedi cael eu torri. O ran newidiadau defnydd honedig o dŷ annedd i HMO, gall hyn fod yn anodd ei brofi wrth ystyried y diffiniad o dŷ annedd a HMO er dibenion cynllunio.

9.4 Os oes tystiolaeth o dorri rheolau cynllunio, bydd camau gorfodaeth ffurfiol ond yn cael eu cymryd os yw'n fuddiol i wneud hynny ac os fyddai hynny er lles y

cyhoedd. Ni fyddai'r ffaith fod rheolau cynllunio wedi cael eu torri yn cyfiawnhau camau gorfodaeth.

### **Cyfrifoldebau Gorfodaeth Trwyddedu**

- 9.5 Mae'r Uned Tai Preifat yn yr Adran Gwasanaethau Cymdeithasol, Tai a Hamdden yn ymgymryd â'r ddyletswydd o asesu cyflwr eiddo preswyl a gorfodi safonau tai eiddo o'r fath.
- 9.6 Mae yna ddyletswydd gyffredinol i gymryd camau gweithredu pan fo peryglon Categori 1 yn rhan o unrhyw eiddo preswyl. Daeth y System Raddio Iechyd a Diogelwch Tai (SRIDT) i fodolaeth yn Ebrill 2006, i gymeryd lle yr hen safon ffitrwydd o dan y Ddeddf Tai 1985. Mae'r SRIDT yn weithredol ar bob annedd preswyl ac yn symud i ffwrdd oddiwrth yr hen system o archwyllo tai o dau y safon ffitrwydd. Mae'n cyflwyno dull o asesu risg i roi gwerth ar beryglon iechyd a diogelwch a all fod yn yr anedd. Bydd unrhyw berygl yn cael ei raddio gan gymeryd i ystyriaeth tebygrwydd y digwyddiad a difrifoldeb y niwed a all ddod o digwyddiad hwn. Mae dau fath o gategori peryglon, ac mae Categori 1 yn cael ei ystyried i fod y mwyaf difrifol, ac mae gan y Cyngor ddyletswydd i gymryd camau gorfodol lle mae rhain yn bresennol. Gall yr Uned hefyd gymryd camau gorfodaeth os oes digon o dystiolaeth i brofi fod amodau trwyddedu wedi cael eu torri.

### **Cyfrifoldebau Gorfodaeth Gwastraff Domestig**

- 9.7 Gall awdurdodau lleol gyflwyno rhybuddion cosb i berchenogion/deiliaid, er enghraifft yn nodi bod yn rhaid iddynt roi eu cynwysyddion gwastraff mewn man penodol ar amseroedd penodol i hwyluso'r broses o gasglu gwastraff. Gellir erlyn y rhai sy'n methu â chydymffurfio â'r rhybudd cosb drwy'r llysoedd a gallent wynebu dirwy o hyd at £1,000. Gellir cyflwyno rhybudd cosb benodedig werth £100 yn hytrach nag erlyniad. Gall y diffiniad o 'gynwysyddion' gynnwys bag neu fagiau bin du, bin ar olwynion, bocsys ailgylchu neu wastraff arall megis bagiau plastig, bocsys neu eitemau mawr.
- 9.8 Mae'r broses uchod yn galluogi awdurdodau lleol i ddelio'n fwy effeithiol gyda phroblemau megis tenantiaid, preswylwyr neu fusnesau yn gadael gwastraff ar y strydoedd ar amseroedd anghywir gan achosi ymyriad, niwsans a chostau ychwanegol i'r awdurdod lleol sy'n gorfod clirio'r gwastraff.
- 9.9 Bydd rhybuddion a gyflwynir dan Adrannau 46 a 47 Deddf Diogelu'r Amgylchedd 1990 yn cyflwyno gofynion rhesymol sy'n ymwneud â chasglu cynwysyddion gwastraff.

- 9.10 Yn achos tai amfeddiannaeth, rhoddir rhybuddion Adran 46 i ddeilydd yr eiddo fel arfer. Yn achos deiliadaeth pan fo tŷ dan gontract i lawer o breswylwyr bydd yr holl denantiaid yn derbyn rhybudd Adran 46. Gellir cael gafael ar fanylion tenantiaid yn uniongyrchol, neu drwy gyflwyno rhybudd cyfreithiol i'r landlord neu'r tenantiaid yn gofyn am enwau llawn a manylion yr holl denantiaid.
- 9.11 Bydd fflatiau un ystafell/rhandai sy'n rhan o dŷ ac yn rhannu bin yn derbyn rhybudd fesul uned

## **10. DOGFENNAU DEFNYDDIOL SY'N YMWNEUD Â HMOs**

- 10.1 Gellir cael gafael ar ddogfennau sy'n ymwneud â HMO's ar wefan y Cyngor ac mae'r rhain yn cynnwys:

### **Cynllunio**

Cynllun Datblygu Unedol Gwynedd 2009  
Polisi Gorfodaeth Cynllunio Gwynedd

### **Trwyddedu**

Rheoliadau Trwyddedu a Rheoli Tai Amfeddiannaeth a Thai Eraill  
(Darpariaethau Amrywiol) (Cymru) 2006

## ATODIAD 1

### Cysylltiadau Defnyddiol

#### Cynllunio

Am gyngor cynllunio ar geisiadau cynllunio ar gyfer HMO's neu gwynion sy'n honni fod rheolau cynllunio sy'n ymwneud â HMOs wedi'u torri

E-bostiwrch: [Planning@gwynedd.gov.uk](mailto:Planning@gwynedd.gov.uk)

Ffoniwrch: 01766 771000

Ysgrifennwch at: Gwasanaeth Cynllunio ac Amgylcheddol, Cyngor Gwynedd, Swyddfeydd y Cyngor,

Ffordd y Cob, Pwllheli, Gwynedd LL53 5AA

Am gyngor polisi cynllunio a gwybodaeth ynglŷn â gwaith paratoi'r Cynllun Datblygu Lleol ar y Cyd (Gwynedd a Môn), cysylltwch â'r Uned Polisi Cynllunio ar y Cyd (Gwynedd a Môn), ar:

E-bost: [PlanningPolicy@gwynedd.gov.uk](mailto:PlanningPolicy@gwynedd.gov.uk)

Ffôn: 01766 771000 neu 01286 685003

Post: Uned Polisi Cynllunio ar y Cyd, Neuadd y Dref, Bangor, LL57 1DT

#### Trwyddedu

Am gyngor ar drwyddedu HMOs neu gwynion am HMOs:

E-bostiwrch : [Tai@gwynedd.gov.uk](mailto:Tai@gwynedd.gov.uk) / [housing@gwynedd.gov.uk](mailto:housing@gwynedd.gov.uk)

Ffoniwrch : 01766 771000

Post : Gwasanaethau Cymdeithasol, Tai a Hamdden, Uned Sector Tai Preifat, Swyddfa Ardal Arfon, Penrallt, Caernarfon, Gwynedd LL55 1BN

#### Rheoli Gwastraff

Ar gyfer gwybodaeth am faterion rheoli gwastraff cysylltwch â Desg Gymorth Gwastraff ac Ailgylchu'r Cyngor ar 01766 771000 neu ewch i [www.gwynedd.gov.uk/recycling](http://www.gwynedd.gov.uk/recycling).

## ATODIAD 2

### Cynllun Datblygu Unedol Gwynedd (DCU) (2001-2016)

#### Polisi CH14 – Polisi Cynllunio (Dyfyniad o'r CDU)

##### FFLATIAU

5.2.65 Mae'r Arolwg Anghenion Tai 2000 yn dangos yn glir fod maint y cartref cyffredin wedi lleihau. Y prif resymau am hyn yw bod teuluoedd yn cael llai o blant, bod yna fwy o rieni sengl a bod mwy o bobl yn dewis gwahanu oddi wrth eu partner neu fyw ar eu pennau eu hunain. Felly mae fflatiau yn ffordd effeithiol o fodloni

neu'n preswyl am dai ar gyfer cartref tai.

#### **POLISI CH14 - TROSI ANHEDDAU'N FFLATIAU, YSTAFELLOEDD BYW A CHYSGU NEU UNEDAU AML FEDDIANNAETH**

Caniateir cynigion i newid defnydd tai neu adeiladau preswyl eraill yn fflatiau, ystafelloedd byw a chysgu neu unedau aml feddiannaeth os ydynt yn cydymffurfio â'r maen prawf a ganlyn:

1. *Na fydd y datblygiad yn creu gorddarpariaeth o'r math hwn o lety mewn stryd neu ardal benodol ble mae'r effaith gronnus yn cael effaith negyddol ar gymeriad cymdeithasol ac amgylcheddol y stryd neu'r ardal, neu'n debygol o wneud hynny*

5.2.66 **Eglurhad** - Mae'r polisi hwn yn berthnasol ar gyfer ystyried ceisiadau i newid defnydd tai yn fflatiau a gwneud defnydd o dai ar gyfer ystafelloedd byw a chysgu neu amlfeddiannaeth (lle mae mwy na phum person heb fod yn perthyn i'w gilydd yn byw). Yn ddelfrydol, byddai datblygiadau o'r math hwn yn fodd i wneud defnydd llawn o'r adeiladau a lleihau'r angen i adeiladu unedau byw o'r newydd.

5.2.67 Gall effaith gronnus neu ddarparu gormod o'r math yma o lety effeithio ar gymeriad cymdeithasol ardal a gostwng safon ei hamgylchedd gan niweidio safon byw preswylwyr eraill. . Gall y sefyllfa waethygu ymhellach wrth i deuluoedd symud allan i geisio amgylchedd byw gwell. Nid yw'r Cyngor am weld hyn yn digwydd (neu'n parhau mewn rhai ardaloedd) ac felly bydd gwrthwynebiad i drosi tai'n fflatiau neu ddefnyddio tai ar gyfer defnydd amlfeddiannaeth os na fydd cynigion yn cydymffurfio'n llawn â'r polisi.

5.2.68 Mae'r pwysau ar y math hwn o ddatblygiad, ynghyd â'i ganlyniadau i'w gweld yn amlwg ym Mangor ac mae pwysau mewn rhannau eraill o'r Sir hefyd ble mae tai mawr e.e. Pwllheli, Abermaw a Chaernarfon. Amlygir y sefyllfa ym Mangor gan fod y math hwn o lety yn ddelfrydol ar gyfer llety myfyrwyr ac oherwydd hyn mae strydoedd cyfan o dai yn cael eu defnyddio i'r pwrpas yma. Yn aml iawn mae diffyg cynnal a chadw ar yr adeiladau hyn ac nid ydynt yn cyfrannu'n gadarnhaol at edrychiad y stryd neu'r ardal.

**A. BLAENRAGLEN PWYLLGOR CRAFFU CYMUNEDAU 2014/2015**

**COMMUNITIES SCRUTINY COMMITTEE FORWARD WORK PROGRAMME 2014/15**

| Ymchwiliadau Craffu Cyfredol   | Current Scrutiny Investigations   |
|--|---|
| <p><b>Cludiant OI-16</b><br/>Ymchwiliad i weithrediad y Polisi Cludiant Addysg Ôl-16 ar lawr gwlad</p> | <p><b>Post-16 Transport</b><br/>Investigation into the implementation of the Post-16 Education Transport Policy on the ground</p> |

| 4 Gorffennaf 2014  | 4 July 2014   |
|--|---|
| <p><b>1. Hylendid Bwyd (Perfformiad)</b><br/>Cadernid y gwasanaeth a ddarperir gan y Cyngor mewn maes allweddol o ran iechyd cyhoeddus ac o ran hyfywdra yr economi leol</p> | <p><b>1. Food Hygiene (Performance)</b><br/>The robustness of the service provided by the Council in a key field of ensuring public health and the viability of the economy</p> |
| <p><b>2. Diweddariad Gwasanaethau Bws yn Arfon</b><br/>Adroddiad yn dilyn trafferthion cytundebol diweddar</p>   | <p><b>2. Update Bus Services in Arfon</b><br/>Report following recent contractual difficulties</p>  |

| 1 Hydref 2014  | 1 October 2014  |
|--|---|
| <p><b>1. Cartrefi Cymunedol Gwynedd</b><br/>Adroddiad Blynyddol</p>  | <p><b>1. Cartrefi Cymunedol Gwynedd</b><br/>Annual Report</p>   |
| <p><b>2. Ymchwiliad Craffu Balchder Bangor</b><br/>Adroddiad Cynnydd gan yr Aelod Cabinet</p>                            | <p><b>2. Bangor Pride Scrutiny Investigation</b><br/>Progress Report by the Cabinet Member</p>                        |
| <p><b>3. Parcio</b><br/>Adroddiad terfynol yr adolygiad parcio</p>   | <p><b>3. Parking Fees</b><br/>Final report on the parking review</p>  |
| <p><b>4. Hylendid Bwyd</b><br/>Adolygiad o gynnydd ar gynllun gweithredu mwn ymateb i Arolwg Asiantaeth Safonau Bwyd</p> | <p><b>4. Food Hygiene</b><br/>Review of progress on action plan in response to a Food Standards Agency Inspection</p> |

| 2 Rhagfyr 2014<br>(Pwyllgor Trosedd ac Anhrefn) | 2 December 2014<br>(Crime and Disorder Committee) |
|---|---|
|---|---|



|  |  |
|--|--|
| <b>1. Partneriaeth Diogelwch Cymunedol</b><br>Adroddiad ar waith partneriaethol  | <b>1. Community Safety Partnership</b><br>Report on partnership work   |
| <b>2. Monitro Gorfodaeth Meysydd Carafanau</b><br>Adroddiad ar drefniadau monitro meysydd carafanau  | <b>2. Monitoring Enforcement of Caravan Parks</b><br>Report on the monitoring arrangements of caravan parks  |
| <b>3. Trafndiaeth</b><br><b>Adroddiad Drafft Ymchwiliad Craffu Cludiant Addysg Ôl-16</b><br><b>Adroddiad ar y Gweithgor Aelodau - Matrics Cludiant Cyhoeddus</b> | <b>3. Transport</b><br>Draft Report on Post-16 Education Transport Scrutiny Investigation<br>Report on the Members Working Group – Public Transport Matrix |
| <b>4. Cynllun Gwarchod Arfordir Gwynedd</b>  | <b>4. Gwynedd Coastline Protection Plan</b>  |

| 24 Chwefror 2015  | 24 February 2015   |
|---|--|
| <b>1. Gwastraff Gweddilliol</b><br>Adroddiad ar ddysgu gwersi o'r casgliadau sbwriel pob 3 wythnos yn Nwyfor  | <b>1. Residual Waste</b><br>Report on lessons learnt from collecting rubbish every 3 weeks in Dwyfor   |
| <b>2. Cadw'r Budd yn Lleol</b><br>Craffu'r adolygiad – prosiect strategol   | <b>2. Retaining Economic Growth Locally</b><br>Scrutinize the review – strategic project   |
| <b>3. Canolfannau Hamdden</b><br>Diweddariad ar Adolygiad Hamdden gan <i>Just Solutions</i><br>Adroddiad ar broffil defnyddwyr y Canolfannau Hamdden  | <b>3. Leisure Centres</b><br>Update on the Leisure Review by Just Solutions<br>Report on profile of Leisure Centre service users   |
| <b>5. Siarter Iaith Gymraeg Ysgolion Cynradd Gwynedd</b><br>Adroddiad ar waith y bartneriaeth (yn amodol ar ddatblygiad gwaith yr Ymchwiliad Craffu Addysg Gymraeg gan y Pwyllgor Gwasanaethau) | <b>4. Gwynedd Primary Schools' Welsh Language Charter</b><br>Report on the work of the partnership (subject to the development of the Welsh Language Scrutiny Investigation by the Services Committee) |

| Eitemau Ychwanegol Posib                                   | Possible Additional Items                                    |
|--|--|
| <b>1. Cymunedau Cryf (Perfformiad / Cynllun Strategol)</b> | <b>1. Strong Communities (Performance / Strategic Plan)</b>  |
| <b>2. Digartrefedd</b><br>Ymchwiliad Craffu posib          | <b>2. Homelessness</b><br>Possible Scrutiny Investigation    |
| <b>3. Strategaeth Lletya Pobl Hŷn (Perfformiad)</b>        | <b>3. Older Peoples Accommodation Strategy (Performance)</b> |

